



# Zpráva o činnosti příspěvkové organizace za rok 2020

## Domov Příbor, příspěvková organizace



Březen 2021

## Obsah

Základní informace .....	3
Úvodní slovo .....	5
O poskytované sociální službě .....	6
Místo poskytování sociální služby .....	8
Poslání a cíle organizace .....	9
Věkové složení uživatelů .....	9
Personální složení .....	11
Zvyšování kvality poskytované služby.....	13
Aktivizační a zájmové činnosti.....	36
Hospodaření organizace.....	43
Uskutečněné projekty, dárci, poděkování.....	47
<b>Přílohy Zprávy o činnosti příspěvkové organizace</b>	
Popis zařízení.....	50
Charakteristika poskytované sociální služby.....	52
Uživatelé služby.....	55
Personál.....	56
Práce s kvalitou poskytované služby.....	57
Sociální podmínky uživatelů.....	59
Stavebně – technický stav objektu.....	61
Stěžejní cíle stanovené k realizaci v roce 2020 a vize do dalších let.....	64
Ekonomické údaje.....	65
Kontroly.....	70
Vyhodnocení plnění povinného podílu dle zákona č. 435/2004 Sb.....	73
Poskytování informací podle zákona č. 106/1999 Sb., o svobodném přístupu k informacím ve znění pozdějších předpisů.....	73

## 1. Základní informace



### Domov Příbor je příspěvkovou organizací Moravskoslezského kraje

#### Druh služby

Název zařízení:

Zřizovací listina:

Zřizovatel:

Adresa:

IČ:

Datová schránka:

Číslo účtu:

Identifikátor:

#### Domovy pro seniory

Domov Příbor, příspěvková  
organizace

ZL/308/2003 ze dne

27. 3. 2003

Moravskoslezský kraj

Masarykova 542, 742 58 Příbor

48804878

5zki75c

3500537801/0100

1559512

---

#### Ředitelka

**Mgr. Kamila Demlová**

Telefon: 604 762 003,

556 723 143

E-mail: demlova@domovpribor.cz

#### Sociální pracovnice

**Mgr. Romana Závodská, DiS.**

Telefon: 604 236 518,

556 720 043

E-mail: socialni1@domovpribor.cz

**Sociální pracovnice**

**Ivana Bílková, DiS.**

Telefon: 604 236 518,  
556 720 047

E-mail: [bilkova@domovpribor.cz](mailto:bilkova@domovpribor.cz)

**Vedoucí provozně-ekonomického úseku,  
zástupkyně ředitelky**

**Jaroslava Burdová**

Telefon: 731 671 891

E-mail: [burdova@domovpribor.cz](mailto:burdova@domovpribor.cz)

**Vedoucí přímé péče**

**Iveta Hudečková**

Telefon: 733 343 508

E-mail: [primapece@domovpribor.cz](mailto:primapece@domovpribor.cz)

**Vedoucí ošetrovatelského úseku**

**Michaela Dudová**

Telefon: 731 465 266,  
556 720 045

E-mail: [dudova@domovpribor.cz](mailto:dudova@domovpribor.cz)

**Aktivizační pracovníci**

**Pavčina Kavanová**

**Martin Poruba**

**Bc. Kateřina Jasinská, DiS.**

Telefon: 731 632 552

E-mail: [aktivizacni@domovpribor.cz](mailto:aktivizacni@domovpribor.cz)

**Ošetrovatelský personál**

Telefon: 731 465 266,

556 720 045

E-mail: [zdravotni@domovpribor.cz](mailto:zdravotni@domovpribor.cz)

**Webová stránka:**

[www.domovpribor.cz](http://www.domovpribor.cz)

**Facebook:**

<https://www.facebook.com/domovpribor.cz/>

## 2. Úvodní slovo

Vážení přátelé,

rok 2020 lze hodnotit stručně s odkazy na pandemii koronaviru a průběh poskytování pobytové sociální služby vyhodnotit jako úspěšný. Rok 2020 z tohoto pohledu skutečně úspěšný byl. Společným úsilím zaměstnanců a velkého podílu štěstí se podařilo ochránit uživatele i všechen personál před onemocněním Covid\_19. Charakteristika roku 2020 v Domově Příbor má však jiný průměr a lze ho pojmenovat *výjimka*. Když jsme se s kolegyněmi a kolegou zamýšleli nad uplynulým rokem, byl tento ve všech směrech výjimečný protkaný mnoha výjimkami nebo výjimečnými situacemi. Oba významy nemusejí znamenat totéž a proces poskytování sociální služby mohou znesnadnit nebo v danou chvíli usnadnit. První situací, která se dá nazvat výjimečnou, byl poslední stavební zásah před stěhováním z Frenštátu pod Radhoštěm zpět do rodného Příbora. Od května 2019 do února 2020 jsme poskytovali sociální službu v náhradních prostorách ve Frenštátě pod Radhoštěm a stěhování bylo naplánováno na první březnový týden roku 2020. Těžké rozhodování, zda kvůli posledním nečekaným úpravám termín posunout o týden, dva nebo vůbec, navíc v době prvních náznaků pandemie a zákazu návštěv. Součinnost s rodinami byla nezbytná. Uživatele již tak provázelo velké psychické napětí, které jsme nechtěli prodlužovat. První březnový týden 2020 byl tedy výjimečný a zvládli jsme ho díky výjimečným lidem, pracovníkům organizace, kteří „šli do toho“. Dva dny po stěhování přišel celoplošný zákaz návštěv a vstupu do Domova třetími osobami. Z pečovatelek se stali načas údržbáři a slogan že se *můžeme spolehnout sami na sebe* se potvrdil, s výjimkou, že jsme se *museli spolehnout sami na sebe*.

Dalším výjimečnou situací byla oslava sta let uživatelky paní Miroslavy Šikulové. Málokomu se podaří oslavit životní jubileum s rouškou na ústech a hned dvakrát, protože personál začal pracovat ve dvou skupinách. A jen tato uživatelka může nazvat náměstka hejtmana Moravskoslezského kraje a starostu města Příbora *synkem*.

Výjimkou lze nazvat i testování návštěv antigenními testy v prosinci 2020 proto, abychom uživatelům umožnili setkání s jejich blízkými v době Vánoc. Výrazy jako respirátor, antigenní testy, jednorázový oblek, antibakteriální podložka se do té doby z výjimečně používaných slov staly součástí běžné komunikace.

Rok 2020 nám všem ukázal, že si umíme s výjimečnými situacemi poradit a to jako výhled do dalších let není vůbec špatné.

Mgr. Kamila Demlová, ředitelka

### 3. O poskytované sociální službě

Domov Příbor je příspěvkovou organizací Moravskoslezského kraje. Poskytujeme sociální službu podle § 49 zákona č. 108/2006 Sb., o sociálních službách – Domovy pro seniory.

V domovech pro seniory se poskytují pobytové služby osobám, které mají sníženou soběstačnost zejména z důvodu věku, jejichž situace vyžaduje pravidelnou pomoc jiné fyzické osoby.

Podle § 49 zákona č. 108/2006 Sb. „o sociálních službách poskytujeme níže uvedené základní činnosti:

- ✓ poskytnutí ubytování,
- ✓ poskytnutí stravy,
- ✓ pomoc při zvládnutí běžných úkonů péče o vlastní osobu,
- ✓ pomoc při osobní hygieně nebo poskytnutí podmínek pro osobní hygienu,
- ✓ zprostředkování kontaktu se společenským prostředím,
- ✓ sociálně terapeutické činnosti,
- ✓ aktivizační činnosti,
- ✓ pomoc při uplatňování práv, oprávněných zájmů a při obstarávání osobních záležitostí

Cílovou skupinu tvoří senioři starší 65 let, kteří vzhledem ke svému věku nejsou schopni samostatně ani prostřednictvím jiných sociálních služeb dlouhodobě zajišťovat své životní potřeby, mohou být vystaveni nebo ohroženi sociální izolací a jsou závislí na pomoci jiné osoby. Sociální izolací jsou ohroženy rovněž osoby, které částečně zvládají péči o vlastní osobu, ale jejich zdravotní stav neumožňuje kontakt s přirozeným prostředím. Žadatelé o pobytovou sociální službu bývají osoby umístěné ve zdravotnickém zařízení (nemocnice, LDN) nebo jsou uživateli jiné, nevyhovující, sociální služby neumožňující kontakt s rodinou z důvodu vzdálenosti nebo sociální služby, která nemůže poskytnout službu v požadovaném rozsahu (sociální lůžka, odlehčovací služba). Veřejný závazek nás zavazuje k poskytování sociální služby s respektem na jedinečnost jednotlivce, udržení běžného způsobu života obdobně jako v domácím prostředí, podporu maximální míry soběstačnosti, vytvoření nových sociálních kontaktů a udržení těch stávajících. Každá organizace poskytující sociální služby má vedle zásad poskytování služby či služeb podle legislativy stanoveny své vlastní, charakterizující právě jejich službu, její specifika. Poskytování pobytové sociální služby Domova Příbor se řídí specifickými zásadami zkráceně DRRR.

D	Domov
D	Důstojnost
R	Rodina
R	Respekt

Zásady jsou vlastně nástrojem pro jasné definování námi poskytované sociální služby.

Domov, usilujeme o to, aby se v Domově uživatelé cítili, jako doma, zajišťujeme individuální přístup a soukromí, upřednostňujeme neformální pracovní oblečení.

Společné prostory Domova působí přirozeně díky výmalbě s tradičním válečkem, podlahovou krytinou v dekoru dřeva a sníženým stropem.



Důstojnost, přistupujeme k lidem s úctou a zodpovědně, dbáme na dodržování lidských práv a základních svobod.

Rodina, spolupracujeme s rodinami uživatelů, rodinu nebo jinou osobu blízkou vnímáme jako partnera.

Respekt, respektujeme volbu uživatele v rámci poskytované sociální služby, uživatele podporujeme v rozhodování, samostatnosti.

Po ukončení revitalizace budovy došlo v přistavované i stávající části budovy k prostorovým změnám, kterých jsme využili k poskytování sociální služby manželským párům nebo osobám s počínající nebo diagnostikovanou demencí. Podmínkou a závazkem z naší strany je zhodnocení, zda jsme vůbec schopni personálně, provozně a technicky službu kvalitně poskytovat. K tomu je nezbytná týmová spolupráce a kolektiv složený ze sociální pracovnice, zdravotní sestry, vedoucí přímé péče, praktického lékaře žadatele nebo uživatele, případně lékaře specialisty nejčastěji neurologa nebo psychiatra. Službu poskytujeme:

- ✓ Osobám – žadatelům s počínající demencí
- ✓ Osobám – žadatelům s progradujícím chronickým nebo akutním onemocněním
- ✓ Osobám – žadatelům manželské páry, případně druh-družka

- ✓ Osobám – žadatelům s psychiatrickou diagnózou po zhodnocení, zda jsme schopni uspokojit potřeby a službu poskytnout.

#### 4. Místo poskytování sociální služby

Domov pro seniory je umístěn na katastrálním území města Příbor. Provoz původního domova důchodců byl zahájen v polovině 20. Století v Příboru, ulice Masarykova 542. Od roku 1953 budova postupně procházela stavebními úpravami až do roku 2020, kdy došlo k přestavbě budovy s cílem humanizace pobytové sociální služby a navýšení kapacity na 68 uživatelů.



V letech 2019/2020 proběhla investiční akce Revitalizace budovy Domova Příbor financována z rozpočtu zřizovatele Moravskoslezského kraje. Zrušením třílůžkových pokojů vznikly prostorné dvoulůžkové pokoje s vestavěnou koupelnou a toaletami a propojením stávající budovy s přístavbou došlo k větší variabilitě prostoru. Vlastní budova leží v klidné části města, přesto jsou uživatelům dostupné obchody, služby kulturní dům, zastávka MHD i nedaleké náměstí.



Budova z hlavní cesty



Pohled na zahradu



Pohled na budovu ze zahrady



Vjezd do areálu Domova

## 5. Poslání a cíle organizace

Domov Příbor je pobytové zařízení rodinného typu, které nabízí sociální služby seniorům, kteří již nemohou žít sami ve svém domácím prostředí, potřebují podporu a pomoc při zvládnání každodenních činností. Senioři mohou být a často bývají ve svém přirozeném prostředí izolováni zejména kvůli zdravotním problémům a omezené mobilitě. Službu poskytujeme i osobám, které onemocněly demencí a celodenní péči již rodina nezvládá, navíc péče není možná ani s podporou jiné sociální služby.

K onemocněním různého druhu demence může dojít a dochází u uživatelů v průběhu poskytování sociální služby. S projevy počínající demence musíme počítat a pracujeme s nimi. Věkové složení a zhoršující se zdravotní stavy žadatelů o sociální službu samy ve většině případů vylučují absenci demence. V případě potvrzené demence nelze jednoznačně stanovit rozsah s ohledem na nové prostředí a životní změnu, kterou využívání pobytové sociální služby jednoznačně je. Sociální pracovníce, pracovníci přímé péče a vedoucí ošetrovatelského úseku průběžně absolvují školení na téma práce se seniory, a to formou supervize nebo odborných seminářů, v roce 2020 on-line.

## 6. Věkové složení uživatelů

Cílovou skupinu tvoří senioři nad 65 let, kteří jsou zcela nebo těžce závislí na pomoci jiné fyzické osoby a kteří jsou ohroženi nebo vystaveni sociální izolaci.

Stupeň závislosti	Uživatelů celkem	Z toho muži	Z toho ženy
Bez závislosti	0	0	0
I. lehká závislost	3	2	0
II. středně těžká závislost	6	2	4
III. těžká závislost	29	8	21
IV. úplná závislost	30	6	24
celkem	68	18	50

Pozn.: údaje k 31. 12. 2020, zdroj: informační systém Cygnus2

### Složení uživatelů podle věku k 31. 12. 2020

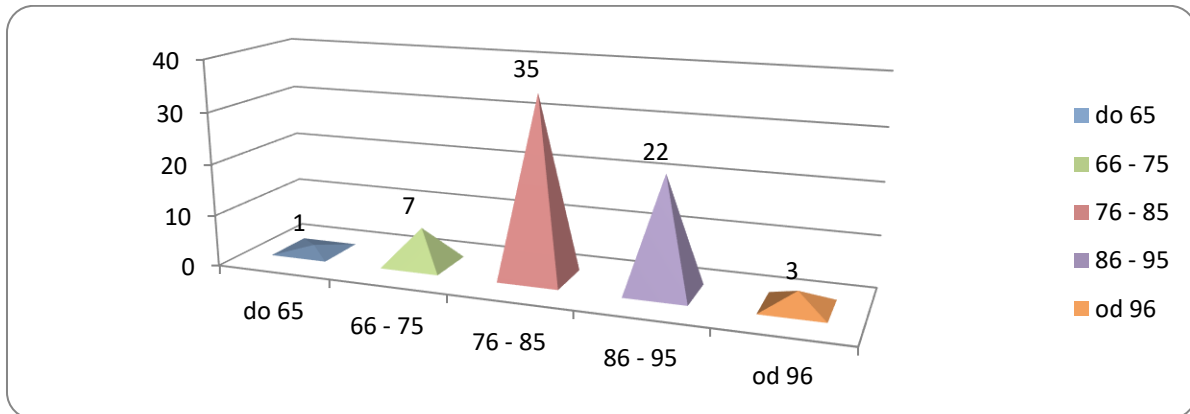
Do 65 – 1 uživatel

66 let až 75 let – 7 uživatelů

76 let až 85 let – 35 uživatelů

86 let až 95 let – 22 uživatelů

96 let a více – 3 uživatelé



V roce 2020 bylo podáno šest žádostí o navýšení příspěvku na péči z důvodu změny zdravotního stavu. Zvýšení stupně závislosti bylo přiznáno k 31. 12. 2020 pěti uživatelům v tomto členění:

I. lehká závislost	→	III středně těžká závislost	2
II středně těžká závislost	→	III. středně těžká závislost	1
III těžká závislost	→	IV úplná závislost	2

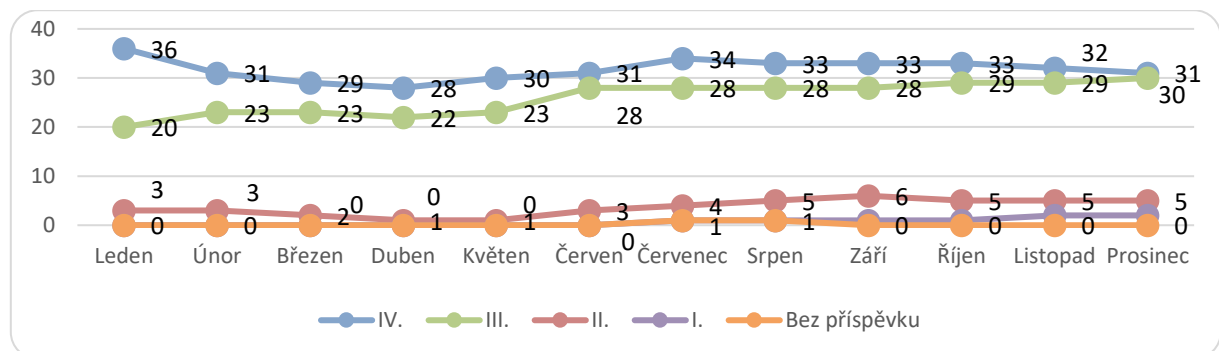
Pozn.: jedna žádost o zvýšení PNP nebyla schválena a organizace bude žádat o navýšení v roce 2021.

S věkovým složením uživatelů a zhoršujícími se zdravotními stavy vyžadujícími zvýšenou ošetrovatelskou péči dochází k pravidelnému přehodnocování potřebné péče a žádostem o přiznání vyššího příspěvku v Kč.

Příjem PNP v roce 2017	7 679,01 tis.
Příjem PNP v roce 2018	8 114,97 tis.
Příjem PNP v roce 2019	7 965,95 tis.
Příjem PNP v roce 2020	8 236,86 tis.
Rozdíl příjmů PNP v letech 2019/2020	Nárůst o 270,91 tis.

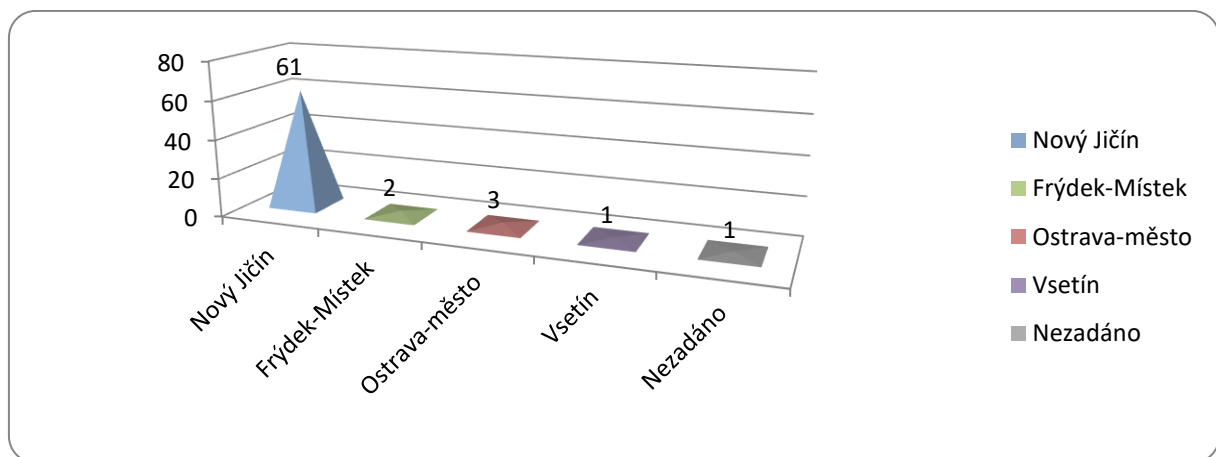
### Počty uživatelů s přiznaným PNP v jednotlivých měsících roku 2020

Pozn: PNP – příspěvek na péči



Změny v počtech přiznaných PNP vycházejí z reálných potřeb uživatelů vyžadujících péči v rozsahu již přiznaného příspěvku na péči nebo kterým poskytujeme péči většího rozsahu a příspěvek poskytovanou péči nepokryje. Sociální službu poskytujeme i uživatelům bez přiznaného PNP, kteří na příspěvek svou potřebností dosáhnou. Podmínkou uzavření smlouvy o poskytování sociální služby není přiznaný příspěvek na péči nebo jeho výše, ale skutečný zdravotní stav a potřeba osoby, která o sociální službu žádá a potřebuje ji.

### Počty uživatelů podle trvalého bydliště – okresů Moravskoslezského kraje



## 7. Personální složení

Počty pracovníků v **přímé péči** v roce 2020 v členění:

- ✓ Sociální pracovníci
- ✓ Pracovníci v sociálních službách (= pečovatelky)
- ✓ Ošetrovatelský personál (= zdravotní sestry)
- ✓ Pracovníci v sociálních službách (= aktivizační pracovníci)

Pracovní pozice	Fyzický počet	%
Sociální pracovníci	2	3,4
Pracovníci v sociálních službách	31 včetně DPP a DPČ	51,11
Ošetrovatelský personál	6	10,3
Pracovníci v sociálních službách aktivizační	3	6,39

Pozn.: DPP – dohoda o provedení práce, DPČ – dohoda o pracovní činnosti

DOMOV PŘÍBOR, PŘÍSPĚVKOVÁ ORGANIZACE

Počty pracovníků organizace – provoz, administrativa, ostatní THP (dále jen „ostatní“ v roce 2020 v členění:

- ✓ Ředitelka organizace
- ✓ Vedoucí provozně ekonomického úseku (zástupyně ředitelky)
- ✓ Účetní
- ✓ Mzdová účetní
- ✓ Pracovnice úklidu
- ✓ Pracovnice kuchyně
- ✓ Pracovnice prádelny
- ✓ Pracovníci údržby
- ✓ Pracovnice zásobování

Pracovní pozice	Fyzický počet/přepočtený na celé úvazky	%
Ředitelka organizace	1/1,00	1,72
Vedoucí provozně ekonomického úseku	1/1,00	1,72
účetní	1/1,00	1,72
Mzdová účetní	1/1,00	1,72
Pracovnice úklidu	4/3,75	6,42
Pracovnice kuchyně	4/4,00	6,84
Pracovnice prádelny	2/2,00	3,42
Pracovníci údržby	2/1,30	2,22
Pracovnice zásobování	1/1,00	1,72

Celkový počet zaměstnanců v roce 2020 v porovnání s rokem 2019:

- ✓ Přímá péče
- ✓ Ostatní

Počet zaměstnanců – fyzických osob včetně DPP a DPČ	2019	2020	Rozdíl
Přímá péče	36	40	4
Ostatní	16	17	1
Celkem	52	57	Nárůst o 5

Pozn.: DPP – dohoda o provedení práce, DPČ – dohoda o pracovní činnosti

Přepočtené počty pracovníků v roce 2020 v porovnání s rokem 2019:

- ✓ Přímá péče
- ✓ Ostatní

Přepočtený počet pracovníků	2019	2020	Rozdíl
Přímá péče	32,00	36,00	Nárůst o 4,00
Ostatní	17,30	18,05	Nárůst o 0,75
<b>Celkem</b>	<b>49,30</b>	<b>54,05</b>	<b>Nárůst o 4,75</b>

V přímé péči byl nárůst o čtyři pracovníky, z toho 1 zdravotní sestra, 2 pracovnice v sociálních službách, z toho 1 aktivizační a 1 pracovnice úklidu na částečný úvazek. Navýšení zaměstnanců bylo schváleno zřizovatelem z důvodu navýšení kapacity na 68 uživatelů a zvýšenou potřebou pro zachování kvality poskytované péče.

V personální oblasti bylo v roce 2020 dosaženo požadovaného počtu pracovníků. Zástupy za dlouhodobé nepřítomnosti jsou řešeny dohodami o provedení práce, dohodami o pracovní činnosti nebo pracovními smlouvami na dobu určitou. Organizační struktura je dostupná na webových stránkách organizace [www.domovpribor.cz](http://www.domovpribor.cz).

## 8. Zvyšování kvality poskytované sociální služby

### 1. Oblast zvyšování kvality souvisí s dalším vzděláváním pracovníků a naplňováním vize organizace v dlouhodobém horizontu.

Stanovili jsme si čtyři stěžejní pilíře:

- ✓ péče o osoby s demencí
- ✓ poskytování rehabilitační péče v rámci odbornosti 913 (jedná se o rehabilitační péči prováděnou všeobecnou sestrou nebo kompetentním pracovníkem v sociálních službách s absolvovaným vzdělávacím programem zaměřeného na pohybový aparát)
- ✓ paliativní péči v prostředí domova
- ✓ práci s konceptem bazální stimulace.

Výše uvedené oblasti nelze realizovat bez kvalitního zázemí, podpory a iniciativy vedoucí pracovníků, spolupráce s jinými organizacemi poskytujícími sociální nebo zdravotní služby a zvyšování odbornosti vedoucích pracovníků v rámci dalšího studia. Nezbytná je spolupráce týmů a ztotožnění se s cíli organizace Domova Příbor. Na kvalitu poskytované sociální služby pohlížíme i z pohledu personálního a strategie organizace využívat v souladu se zákoníkem práce uzavírání pracovních smluv opakovaně na dobu určitou.

V průběhu roku 2020 pokračoval dlouhodobý projekt Asociace poskytovatelů sociálních služeb **Sociální služby odborně** zaměřený na komplexní podporu rozvoje kvality a standardizace sociálních služeb. Klíčové aktivity projektu cílí na podporu zavádění procesů rozvoje kvality, metodickou podporu, analýzu předpokladů a potřeb odborného personálu a doplňkově i na vzdělávání sociálních pracovníků. Konzultace probíhaly v týmu sociálních pracovníků, ředitelky organizace a vedoucí přímé péče. Výstupem jsou aktualizované standardy kvality č. 3, č. 5, č. 14, č. 15.

#### Další vzdělávání zaměstnanců

Organizace aktivně pracuje v oblasti dalšího vzdělávání podle stanovených stěžejních pilířů a také s potřebami zaměstnanců a jejich osobního výběru. V případě vzdělávání zaměřených na osobnostní růst je předpoklad uspokojení sociálních a psychosociálních potřeb zaměstnance, které se pozitivně projeví v širších souvislostech – od soukromého života po pracovní prostředí. Rovněž požadavek splnění základních kvalifikačních předpokladů pro výkon práce pracovníka v sociálních službách řešíme ve spolupráci s úřadem práce v Novém Jičíně. Rekvalifikační kurz *Pracovník v sociálních službách* je zaměstnancům zprostředkován ve spolupráci s Úřadem práce v Novém Jičíně prostřednictvím zaměstnaneckých rekvalifikací. V zavedené praxi budeme pokračovat i v následujícím roce. Rekvalifikační kurz absolvovalo v roce 2020 jedenáct pracovníků. Kurz byl v plné výši hrazen úřadem práce a pro zaměstnance byl ze strany organizace benefitem.

Konání školicích akcí a kurzů v roce 2020 bylo negativně ovlivněno nouzovým stavem v důsledku pandemie koronaviru. Většina plánovaných akcí neproběhla vůbec, některé byly přesunuty do dalšího období a ve druhé polovině roku 2020 vzdělávací instituce včetně Asociace poskytovatelů sociálních služeb realizovaly kurzy on-line. Rovněž supervize probíhaly netradičním způsobem jako telefonické konzultace. Zavedené postupy musely být změněny, vedení organizace, uživatelé, rodiny i zaměstnanci byli postaveni před nové, nečekané výzvy a všichni se museli nějakým způsobem s nekomfortními podmínkami vypořádat.

Plánované a uskutečněné školicí akce a kurzy v průběhu roku 2020 – přehled

- ✓ Řešení konfliktů a vyjednávání v práci sociálního pracovníka – akreditovaný kurz
- ✓ Tři náročné situace v praxi vedoucího pracovníka – školicí akce
- ✓ Jak motivovat klienta ke změně – školicí akce
- ✓ Vykazování ošetrovatelské a rehabilitační péče odbornosti 913, akreditovaný kurz on-line, č. 438/2019
- ✓ Zákon o sociálních službách, on-line, Vzdělání centrum pro veřejnou správu ČR
- ✓ Jak organizovat návštěvy klientů s blízkými, on-line, Institut vzdělávání APSS ČR
- ✓ Návštěvy v pobytových službách, on-line, Institut vzdělávání APSS ČR
- ✓ Jak organizovat setkávání klientů s blízkými, on-line, Institut vzdělávání APSS ČR
- ✓ Sociální služby odborně, projekt APSS
- ✓ Vykazování vyšetření na přítomnost antigenu viru SARS-CoV-2 prostřednictvím screeningových POC antigenních testů, on-line, Institut vzdělávání APSS ČR
- ✓ Plánované stáže v hospici ve Valašském Meziříčí – přesunuto na rok 2021
- ✓ Adaptační proces seniora v zařízeních sociálních služeb
- ✓ Nadále prohlubujeme vzdělávání pracovníků v sociálních službách ve znalosti nástrojů individuálního plánování a znalosti postupů pro poskytování individuální přímé péče uživatelů dle jejich potřeb.

## 2. Oblast zvyšování kvality souvisí s proběhlou revitalizací budovy

### Humanizace péče

Investiční akce Revitalizace budovy Domova Příbor umožnila poskytovat sociální službu více manželským párům, které mají k dispozici pokoj s vlastním sociálním zázemím, lednicí, vlastním nábytkem podle velikosti pokoje, varnou konvici, televizi, možnost připojení na WIFI nebo připojení k internetu řešeno modemem se zakoupenými daty. Investiční akcí byla navýšena kapacita služby, zrušení třílůžkových pokojů, modernizace koupelen, potřebná realizace evakuačního výtahu, elektrické požární signalizace a změnu celkového vzhledu díky přistavené nové části ke stávající budově. Další fází humanizace bude úprava zahrady a okolí spojená s výstavbou venkovní terasy a vytvořením menších zákoutí k odpočinku a soukromí. Plán realizace – podzim 2021. Realizace úpravy zahrady byla posunuta z roku 2020 kvůli pandemii koronaviru. Z průběhu stavby byl zpracován **časosběrný snímek**, který lze zhlédnout na webových stránkách organizace. Snímek zachycuje počátek stavebních prací a je doplněn krátkými rozhovory a setkáváním pracovního týmu.

Začátek revitalizace: květen 2019



Příprava základů pro přístavbu budovy  
Ukončení revitalizace: leden 2020

Demolice nevyhovující příčky v pokoji



Kuchyňský kout v nové části budovy



Nová podoba pokoje s koupelnou

**Kolaudace: 24. 2. 2020**

Rozhodnutím Odboru stavebního úřadu a přestupků, MěÚ Příbor byl vydán  
Kolaudační souhlas č.j.1673/2020/Kub OSÚP 1122/2015.



Zkolaudovaná budova v podobě z roku 2001



Zkoldovaná budova z roku 2020

Stěhování: březen 2020



Balení věcí ve Frenštátě p. R.



Příprava kuchyně v Příboře

Fotodokumentace je archivována a soubor fotografií je možné zhlédnout při návštěvě uživatele nebo na vyžádání.

Proces stěhování probíhal ve dvou etapách:

1. Přesun věcí technického charakteru – myček podložních mís, lednice, sklady s materiálem, demontáží signalizačního zařízení, počítačové techniky, demontáží anténních rozvodů, veškeré dokumentace a nábytku.
2. Přesun osob - sanitními vozy nebo vozy rodinných příslušníků včetně oblečení a ostatních věcí osobní povahy. Byly vytvořeny dvě pracovní skupiny, z nichž jedna řídila proces stěhování ve Frenštátě a druhá v Příboře.

Asi nejnáročnější akcí byl přesun evakuačního výtahu:



### Co nám přinesla rekonstrukce zařízení a co jsme díky navýšení kapacity mohli uskutečnit.

Mezi žádostmi se nám v poslední době začaly objevovat takové, kde oba manželé měli zájem s naším zařízením podepsat smlouvu o poskytování sociální služby a být spolu na jednom pokoji. Před rekonstrukcí jsme měli v zařízení jen dva samostatné dvoulůžkové pokoje s vlastním sociálním zařízením, které se daly využít pro přijetí manželského páru. Po většinu roku máme plnou kapacitu uživatelů a nebylo možné takové přijetí manželského páru uskutečnit ve starých prostorách. Nestává se často, že by se najednou uvolnila obě lůžka na stejném pokoji. Proto již při průběhu samotné rekonstrukce nás napadla myšlenka nabídnout v nově zrekonstruovaném zařízení dvoulůžkové pokoje manželským párům. Rekonstrukce Domova opravdu tuto možnost přinesla. Poptávku se podařilo uspokojit **třem manželským párům** a dnes víme, že to byl velmi dobrý počín. Tuto skutečnost považujeme za příklad dobré praxe v poskytování pobytových sociálních služeb ke spokojenosti našich uživatelů.

Po revitalizaci mají uživatelé v rekonstruované části k dispozici deset dvouložkových pokojů s vlastní toaletou a koupelnou. Pokoje mají různou plošnou výměru a jsou variabilní. Celkový dojem působí harmonicky a z části eliminuje institucionální prvky.

Rekonstrukce dále přinesla druhý tzv. evakuační výtah vedoucí přímo do zahrady, díky kterému lze všem uživatelům dopřát snazší přístup na zahradu a naopak. Výtah je svou rozlohou uzpůsoben převést lůžko s plně imobilním uživatelem, jemuž jsme nemohli pobyt venku před rekonstrukcí dopřát. Nejde jen o plně imobilní uživatele, ale i o ostatní uživatele mobilními pouze s kompenzační pomůckou (berlemi, chodítkem, invalidním vozíkem). Je to radikální změna, která je pro uživatele i personál nepopsatelně motivující. Na zahradě se uživatelé mohou spolu více potkávat **než na pokojích nebo ve společných prostorách, kde je vše omezeno menším** prostorem. Z reakcí všech včetně rodin a přátel uživatelů víme, na čem dále v rámci revitalizace zahrady pracovat a jakým směrem se studie proveditelnosti bude ubírat. Návštěvy, které dochází za našimi uživateli, mají na zahradě více prostoru a možností než uvnitř zařízení a preferují vytvoření více uzavřených koutů k dosažení většího soukromí. Využili jsme suterénu vedle evakuačního výtahu k vytvoření tzv. návštěvní místnosti určené pro případ nepříznivého počasí nebo naopak potřebného stínu. Místnost je v jarních a letních měsících vybavena varnou konvicí a jednorázovými kelímky k uvaření kávy nebo čaje. V době nouzového stavu je využívána jako odběrové místo antigenních testů a izolace.



Přímý vstup na zahradu



Altán s květinami pěstovanými uživateli

Mobilnější uživatelé zahradu využívají k pěstování různých rostlin, bylinek, či zeleniny. Ze sklizně se pak v kuchyni vytvoří nějaké dobré společné jídlo, které se podává na svačinu. Na zahradě se konají nejrůznější aktivity, ať již individuální, společné nebo

společenské a to v daleko větším počtu uživatelů, než je tomu ve vnitřních prostorách.

Rekonstrukce celkově přispěla k procesu humanizace a také částečné deinstitucionalizace naší pobytové sociální služby, což se projevilo zrušením vícelůžkových pokojů na pouze dvou a jednolůžkové pokoje. Úpravou a modernizací prostor pro poskytování služby se dosáhlo ještě větších možností více individuálně zajistit uživatelům uplatňování jejich práv na plnohodnotný život srovnatelný s vrstevníky, žijícími v přirozeném prostředí. Služba a péče se více proměnila ve zvyšování kompetencí uživatelů tím, že si v upravených prostorách řídí svůj život sami. Uzavřením smlouvy o poskytování služby s manželskými páry žijícími ve svých pokojích s plným sociálním vybavením a možností doplnit si vlastní vybavení podle svých tužeb a přání, se toto plně naplňuje a potvrzuje. Nejde jen o manželské páry, ale také o uživatele, kteří si jednolůžkový pokoj přizpůsobili svým individuálním potřebám a přáním. Uživatelé si tak mohou více rozhodovat o sobě a mají naši plnou podporu.

### **3. Oblast zvyšování kvality - dotazníková šetření a zpětná vazba**

Standard č. 15

Kapacita služby 68: 18 mužů (26 %) a 50 žen (74 %)

Z toho uživatelé:

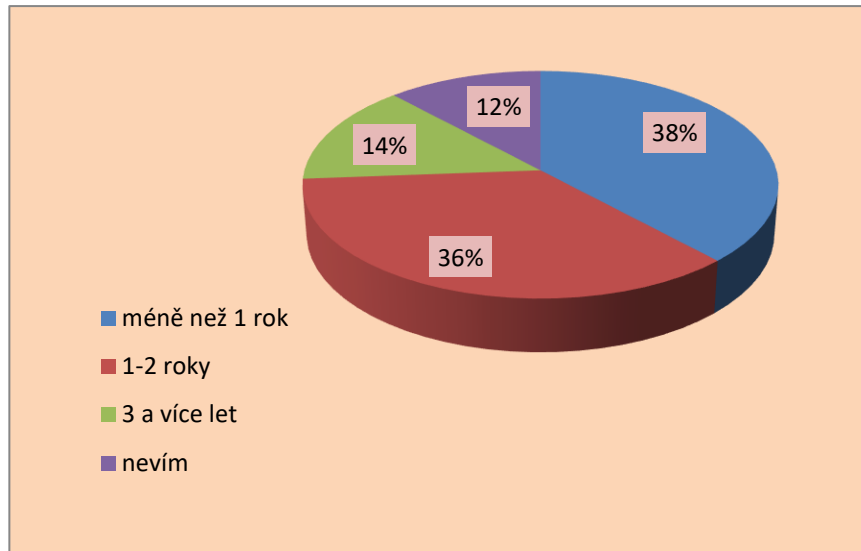
- a) orientovaní, schopni dotazník vyplnit (pochopit význam kladených otázek): **39**
- b) částečně orientovaní (pomoc při vyplnění ze strany personálu, který vychází z celodenního kontaktu s uživatelem a jeho částečných slovních a mimoslovních reakcí uživatele vypovídající příslušnou hodnotu-odpověď na kladené otázky): **6** – z toho 3 mají opatrovníka
- c) ostatní – převážně neorientovaní (nebo vzhledem ke zdrav. stavu nelze vyhodnotit odpovědi na kladené otázky, mají opatrovníka nebo zmocněnce): **18** – z toho 10 má opatrovníka/zmocněnce
- d) odmítli vyplnit dotazník: **2**
- e) nepřítomní uživatelé (hospitalizovaní, dovolenka): 3

**Celkem respondentů - vyhodnocených dotazníků: 45 (39 + 6)**

Z toho: 12 mužů (27 %) a 33 žen (73 %)

39 orientovaných (87 %) a 6 částečně orientovaných uživatelů (13 %)

**Z respondentů žije v Domově Příbor** méně než jeden rok 16 (38 %) uživatelů a 15 (36 %) uživatelů zde žije jeden až dva roky. Ostatní (26%) zde žijí tři a více let nebo neví, jak dlouho (viz graf).



### **Témata, na které jsme se zaměřili**

1. STRAVA (jídlo + nápoje)
2. SLUŽBY
3. AKTIVITY

#### **Hypotézy:**

H 1: Většina (více než 50 %) uživatelů je spokojena s kvalitou jídla a skladbou jídelníčku.

H 2: Většina (více než 50 %) uživatelů je spokojena s výběrem nápojů.

H 3: Většina (více než 50 %) uživatelů je spokojena s přístupem/chováním pečovatelek.

H 4: Většina (více než 50 %) uživatelů ví, na koho se obrátit (personál, rodina), když potřebuje řešit své záležitosti (finance, poskytování služby – např. kadeřník, dobítí kreditu do mobilu).

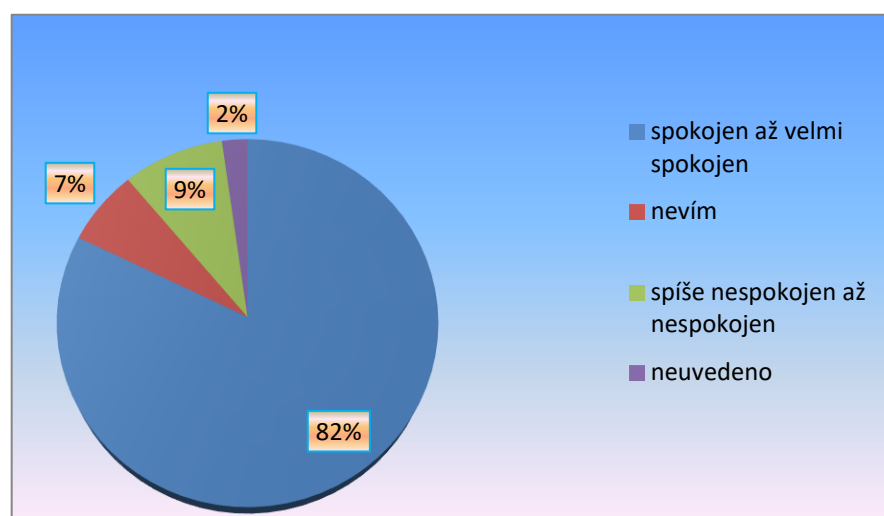
H 5: Většina (více než 50 %) uživatelů je spokojena s nabídkou a průběhem aktivit.

### Vyhodnocení hypotéz:

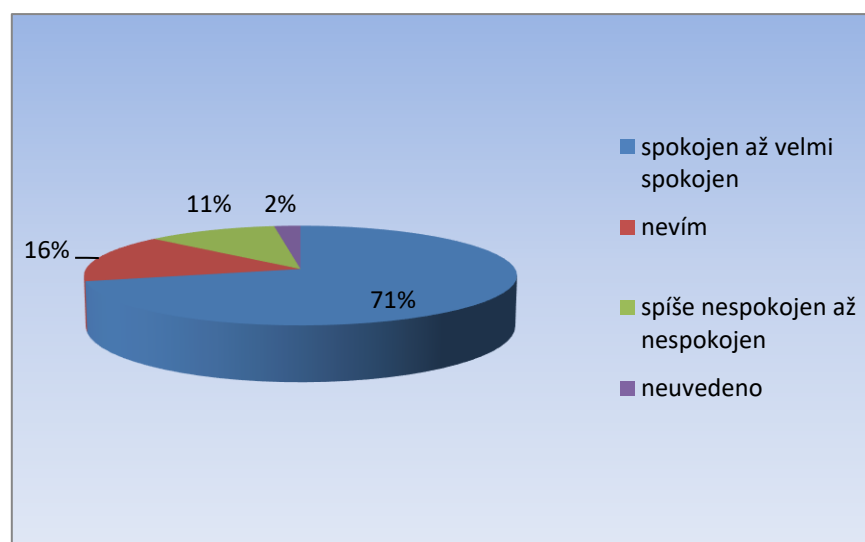
H 1: Většina (více než 50 %) uživatelů je spokojena s kvalitou jídla a skladbou jídelníčku.

- H 1 se potvrdila
- Většina uživatelů 37 (82 %) je spokojena nebo velmi spokojena s kvalitou jídla.
- Většina uživatelů 32 (71 %) je spokojena nebo velmi spokojena se skladbou jídelníčku.

#### Spokojenost s kvalitou jídla



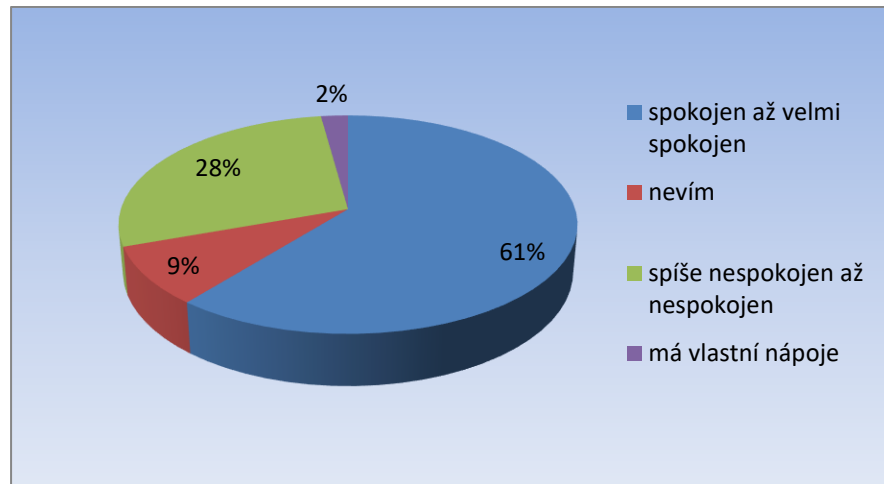
#### Spokojenost se skladbou jídelníčku



H 2: Většina (více než 50 %) uživatelů je spokojena s výběrem nápojů.

- H 2 se potvrdila
- Většina uživatelů 28 (61 %) je spokojena s výběrem nápojů. Uživatelé, kteří jsou spíše nespokojeni nebo nespokojeni (28 %) by uvítali další nápoje, nejčastěji pivo, džus, šťávu, sirup, minerálku nebo vodu s citronem, alkohol (rum).

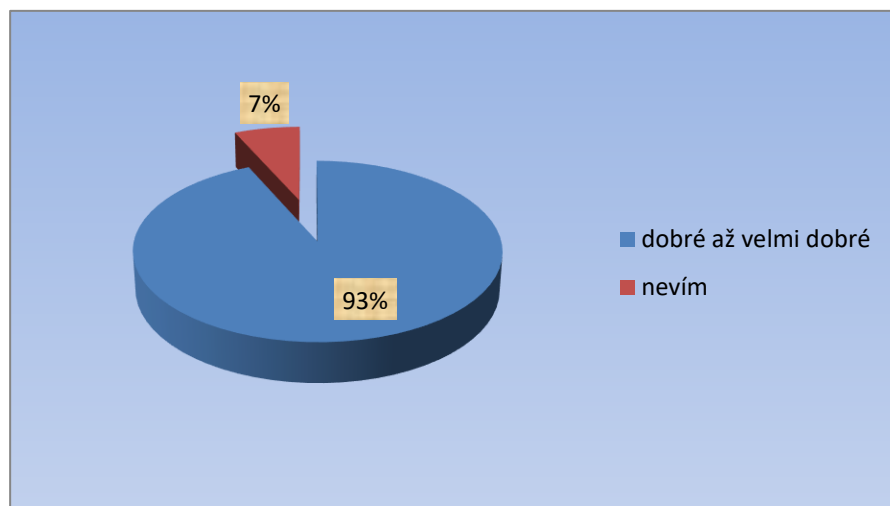
**Spokojenost s výběrem nápojů**



H 3: Většina (více než 50 %) uživatelů je spokojena s přístupem/chováním pečovatelek.

- H 3 se potvrdila
- Většina uživatelů 42 (93 %) hodnotí přístup/chování pečovatelek jako dobrý nebo velmi dobrý.

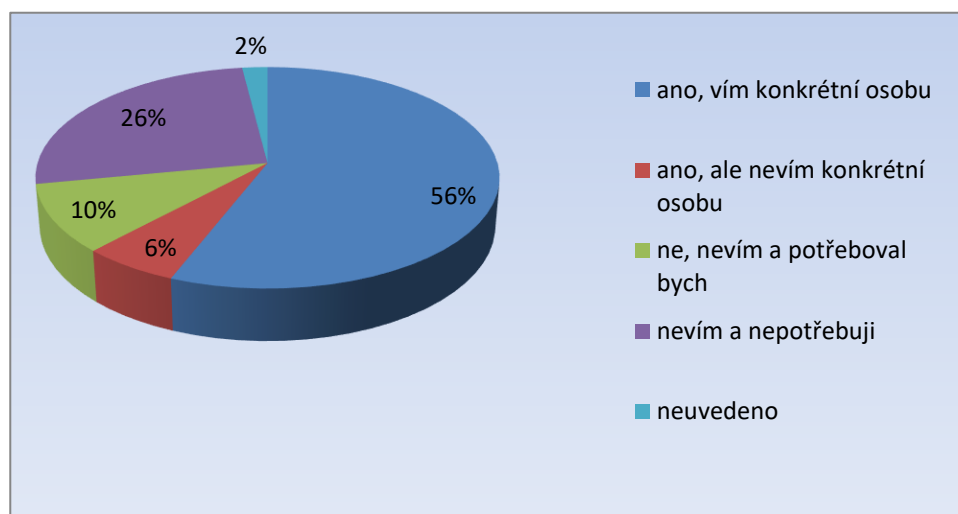
**Spokojenost s přístupem/chováním pečovatelek**



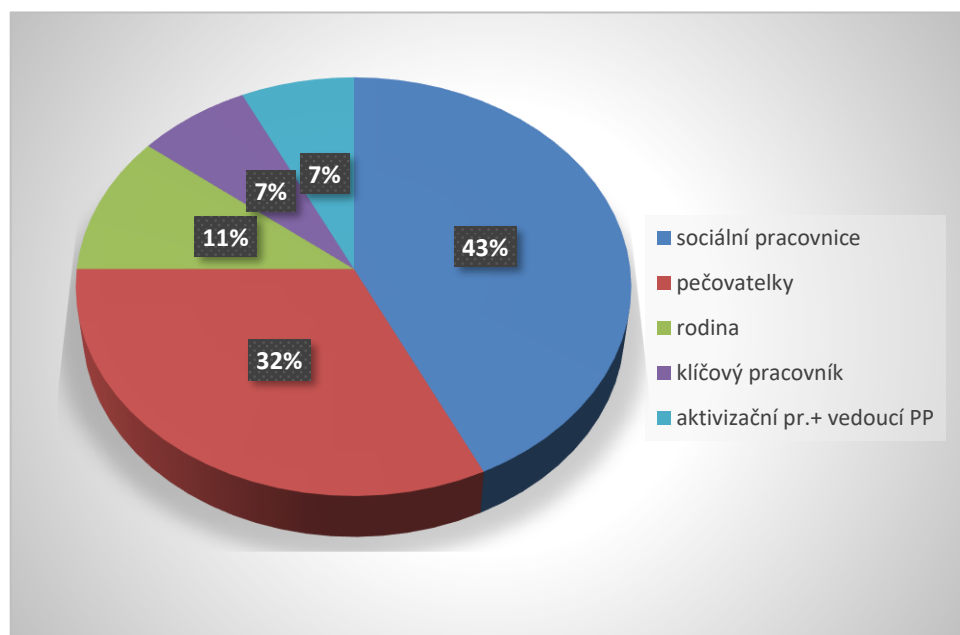
H 4: Většina (více než 50 %) uživatelů ví, na koho se obrátit, když potřebuje řešit své záležitosti (finance, poskytování služby – např. kadeřník, dobití kreditu do mobilu).

- H 4 se potvrdila
- Většina uživatelů 28 (56 %) ví, na koho se může obrátit, když potřebuje řešit své záležitosti. Z toho 25 uživatelů uvedlo nejčastěji sociální pracovníce a pečovatelky, dále rodinu, klíčového pracovníka, aktivizačního pracovníka a vedoucí přímé péče.

### Povědomí o osobách, které mohou poradit/pomoci při řešení záležitostí uživatelů



### Konkrétní personál nebo rodina

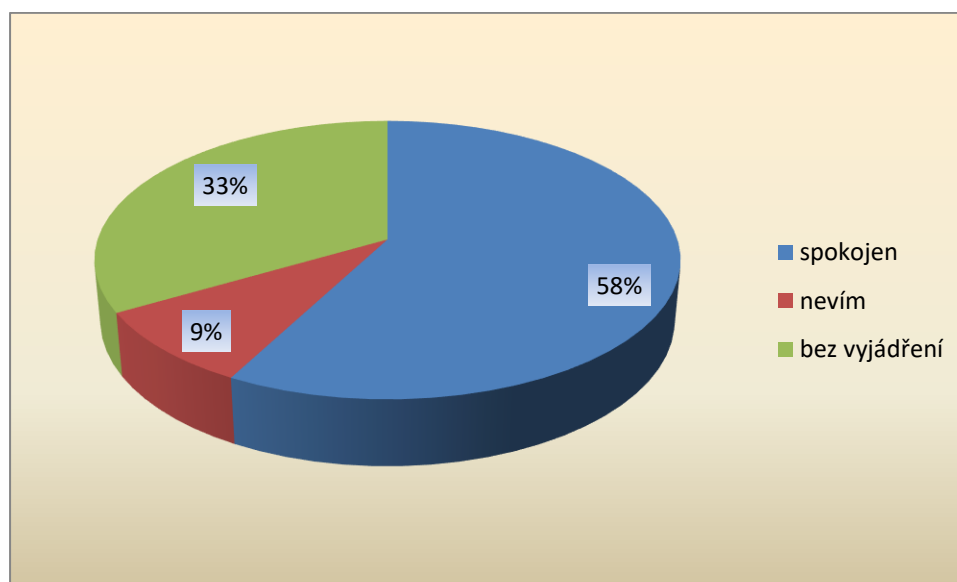


H 5: Většina (více než 50 %) uživatelů je spokojena s nabídkou a průběhem aktivit.

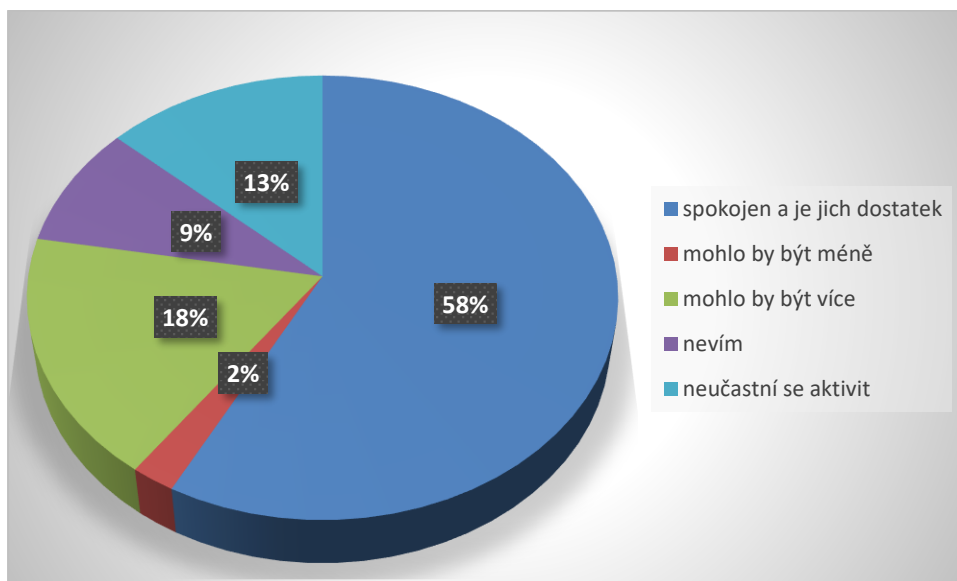
- H 5 se potvrdila
- Většina uživatelů 26 (58 %) uživatelů je spokojena s nabídkou a průběhem aktivit. Někteří se účastní více nabízených aktivit.
- Většina uživatelů 26 (58 %) uvedla, že jim vyhovuje dostatek aktivit za den s aktivizačním pracovníkem.
- Většina uživatelů 23 (51 %) provádí nácvik chůze, z toho 5 (30 %) uživatelů by rádo častěji (denně), 6ti uživatelům (26 %) to vyhovuje tak, jak jsou zvyklí (jak je to nastavené) a 10 (44 %) uživatelů provádí nácvik chůze dle svých potřeb.

Nepatrná menšina 22 uživatelů (49 %) neprovádí nácvik chůze, protože nemohou (ze zdravotních důvodů), i když by chtěli nebo uvádí, že to nepotřebují nebo se vůbec nevyjádřili.

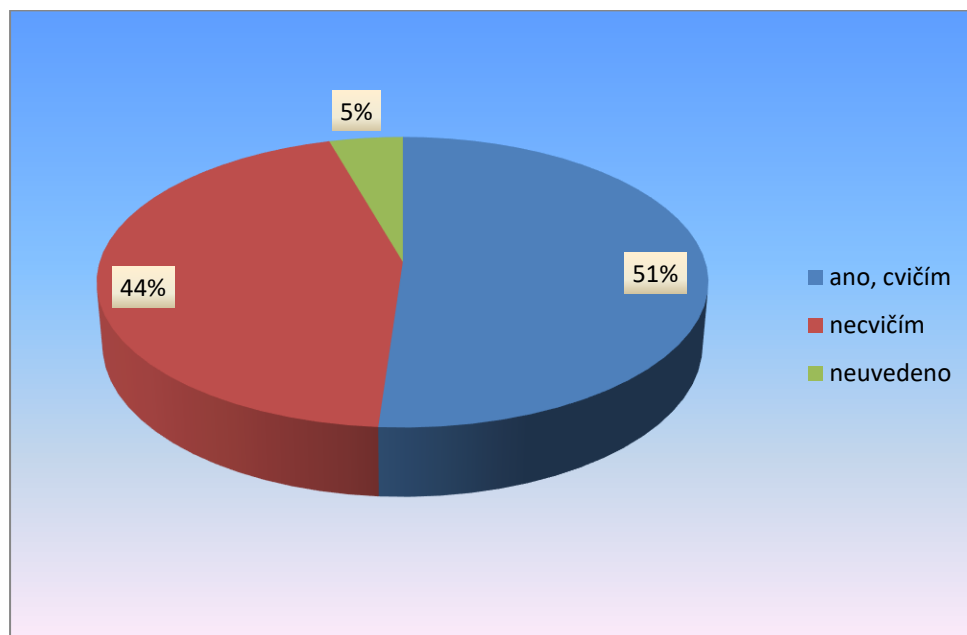
### Spokojenost s nabídkou a průběhem aktivit



### Spokojenost s dostatkem aktivit za den



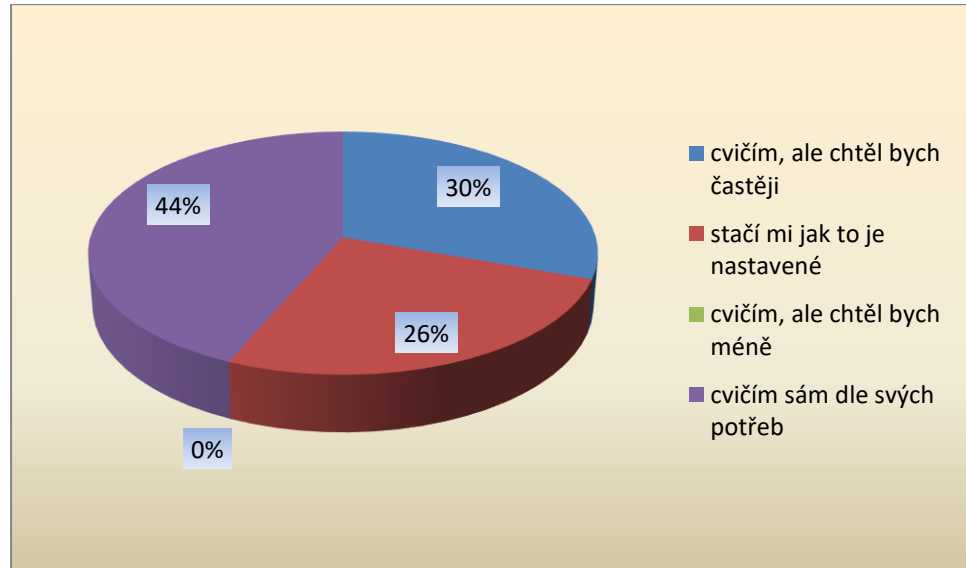
### Četnost nácviku chůze u uživatelů celkově



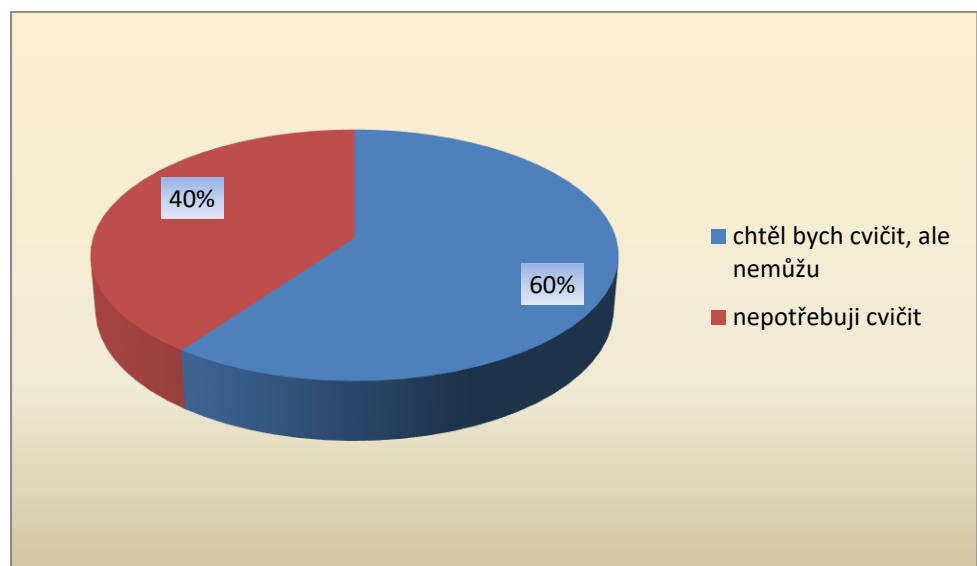
Zejména z důvodu zachování hybnosti dolních končetin a prevence atrofie svalů poskytujeme v rámci aktivit tzv. nácvik chůze s doprovodem. Nácvik chůze praktikujeme rovněž u uživatelů na invalidním vozíku, kterým zdravotní stav chůzi s doprovodem dovoluje nebo je v působnosti odbornosti 913 indikován lékařem.

Z celkového počtu 68 uživatelů je 60 % těch, kteří by nácvik chtěli, ale ze zdravotních důvodů nemohou. Uživatelům je nabídnuta jiná aktivita – rotoped, motoped, masáže, míčkování apod.

### Četnost nácviku chůze u uživatelů, kteří jej provádí



### Zájem o nácvik chůze u uživatelů, kteří jej neprovádí



### Závěr:

**Většina dotazovaných uživatelů je spokojena s poskytovanou stravou včetně nápojů, s poskytovanými službami a aktivitami v Domově Příbor.**

Podněty uživatelů, co by chtěli změnit/zlepšit:

- **Jídlo:** uživatelé, kteří se vyjádřili k jídlu, jenž by chtěli zařadit do jídelníčku (tj. zejména chápáno jaké jídlo by chtěli častěji) uvedli jako nejčastější - brambory,

sladké (buchty, vláčnější koláče), masové jídla (maso, řízek, jitrnice, pečený bůček, koleno). Dále bramborový salát, zelí, více kompoty a zeleninové saláty. Někteří nechtějí často rýži a těstoviny.

- **Nápoje:** uživatelé, kteří vyjádřili nespokojenost s výběrem nápojů, by rádi uvítali nápoje – nejčastěji pivo, dále džus nebo šťávu, sirup, minerálku, rum, vodu s citronem.

V rámci jídelníčku se podává čaj (hořký, slazený, bylinný), kakao, bílá káva.

- **Aktivity:** uživatelé, kteří se vyjádřili, jakou aktivitu by chtěli zařadit do aktivizací, uvedli – šlapání na přístroji, pletení, cvičení, hry, fotbal, úklid, čtení, povídání si, chůze, běh.
- **Další:** uživatelé, kteří by si přáli něco změnit, uvedli – mít v Domově rehabilitačního pracovníka, více si moci povídat s pečovatelkami, mít WC poblíž zahrady nebo na zahradě.

Nespokojenost vyjádřili např.:

- nechodí za uživatelem návštěvy (vliv pandemie Covid a opatření – návštěvy rodiny jsou možné za podmínky testování, které si příbuzný zajišťuje sám)
- špatný TV signál a Wifi, chybějící kabelové připojení k internetu.

Výsledky dotazníkové šetření budou sloužit jako podklad pro další rozvoj organizace. Je zřejmé, že uživatelé požadují více ošetrovatelské péče – činnost rehabilitační pracovníce (fyzioterapeuta) v místě poskytování sociální služby, a to v rámci poskytnutého příspěvku na péči, což současná legislativa neumožňuje. V roce 2015 organizace obeslala zdravotní pojišťovny s žádostí o rozšíření zvláštní smlouvy uzavřené mezi zdravotní pojišťovnou a organizací Domov Příbor o úhradu péče fyzioterapeuta splňujícího kvalifikační předpoklady. Žádosti nebylo vyhověno.

### **Aktivizace a rehabilitace v roce 2020**

Během náročného roku 2020, kdy jsme pracovali v režimu dvou týmů, byly zrušeny skupinové aktivity a činnost byla směřována jen na nezbytně nutnou péči a rehabilitaci. To trvalo asi 3 měsíce.

Jak uvádí aktivizační pracovníce: „*Když se situace začala zklidňovat, těšili jsme se, že se můžeme opět alespoň scházet v deseti lidech. Zasoutěžit si, potrénovat paměť, zacvičit si nebo zrelaxovat při masáži chodidel a automasáži míčkem. Uživatelé se zúčastnili pár hudebních a*

*čtenářských klubů. Naše radost netrvala dlouho, opět byly hromadné akce zakázány z důvodu zhoršování se situace v celé republice. Epidemie Covidu 19 naše uživatele zase zavřela na pokojích. Přednost měla základní péče a vykazovaná rehabilitace. Přesto všechno se občas našla chvílka na individuální relaxační masáž a cvičení na pokoji. Rehabilitace spočívala v tom udržet u uživatelů potřebnou hybnost kloubů a zamezit ochabování svalů. S rehabilitací se začínalo už ráno při ranní toaletě, kdy vybraný uživatel byl vyzván, aby si v koupelně nebo na lůžku umyl obličej a svou horní půlku těla žínkou. Takto trénoval jemnou motoriku a cit prstů, poté zapojil obě ruce a procvičil tak svaly a klouby horních končetin. „*

V průběhu dopoledne probíhaly s pomocí chodítek tréninky chůze, kdy uživatelé procvičovali dolní končetiny, a zároveň museli zvládnout i koordinaci pohybu v chodítku. Jízdu na motomedu, kdy uživatel pomocí přístroje supluje jízdu na kole, se procvičují horní i dolní končetiny. Do rehabilitace můžeme zahrnout i schopnost sebe sama nasytit, kdy je potřeba uchopit jídlo nebo lžici (hrnek) a podat jídlo do úst. Pokud uvedený uživatel sám už nezvládá, snažíme se mu pomoci formou dopomoci tak, že uživatel uchopí lžici a my mu pomůžeme s pohybem paže, přidržením lokte a zápěstí.

Uživatelé rehabilitují během celého dne, aniž by si to uvědomovali a to nácvikem všedních denních činností (tzv. ADL).

Po celou dobu byly omezeny návštěvy, ale na druhou stranu měli uživatelé možnost vidět se a slyšet s rodinami přes videohovory pomocí aplikací Skype nebo Messenger na tabletech zajištěných a dodaných zřizovatelem a později také na notebooku zakoupeného pro tyto mimořádné situace. Tuto šanci využili rodiny a hrstky našich uživatelů opakovaně.

Zažili jsme společně v této době Mikuláše, zvláštní Vánoce, akci Ježíškova vnoučata.

Individuálně uživatelé pomáhali s výzdobou Domova. Po celou dobu jsme se snažili odvrátit pozornost od negativních zpráv a zpravodajskému chaosu.



Skupinové cvičení s Pavlou



Morče terapeutem

## Průběh poskytování sociální služby v oblasti aktivit

V organizaci pracují od září 2020 celkem tři aktivizační pracovníci. V době nouzového plánu spojeného se zrušením nebo výrazným omezením společných aktivit se aktivizační pracovníci podíleli na přímé péči a skupinovým nebo individuálním aktivitám s uživateli se věnovali v každé volné chvíli.

Osobním krédem aktivizačních pracovníků, které se objevuje v jejich každodenní činnosti lze popsat jako děláni smysluplných věcí, věcí k užtku nebo pro radost z obdarování. Děláme věci ne na efekt, ale pro jejich skutečnou podstatu. Text níže to potvrzuje.

Týmu aktivizačních pracovníků Domova Příbor se podařilo více než před dvěma lety získat starý tkalcovský stav. Po počátečních opravách stavu a navlékání osnov se tkaní stalo součástí pravidelných aktivit mnohých uživatelů. Pod jejich rukama tak vznikají koberce různé délky, barev a vzorů.



Bouchání a klapání při každém tkaní dává najevo, že starý stav zdaleka neřekl své poslední slovo. O hotové výrobky je veliký zájem. Svůj koberec má doma ne jeden zaměstnanec, ale také lidé, kteří si jej mohli pořídit v rámci prodejní akce. Mnozí senioři, kteří se podílí na výrobě, jej dostali darem a můžou jej věnovat někomu v rodině, nebo si jej ponechat. Obdržené peníze pak slouží ke koupi občerstvení pro naše seniory, k zaplacení účinkujících v rámci kulturních akcí, nebo ke koupi nových nití k dalšímu tkaní. Ačkoliv přímo u tkalcovského stavu je zapotřebí pouze tří lidí, na celém procesu výroby koberců se podílí desítky našich uživatelů. Již po dovezení „odpadu“ z ponožkárny „ je třeba materiál vytrídít podle barev a následně jej navázat, aby vznikla příze. Tato aktivita, kdy se sejdou senioři společně u stolu v dílně, je velice oblíbená a připomíná časy, kdy se dralo peří a povídaly se různé historky a příběhy. Navíc se touto činností procvičuje jemná motorika, uživatelé si mohou vypít kávu a povykládat. A hlavně nakonec vidí, že jejich práce je smysluplná a o hotové výrobky je zájem.



Ukázka hotových koberců k prodeji



Příprava přize ke tkaní v Hobby dílně  
Tkaní koberců  
Péče o zahradu krátce po stěhování  
Pletení košíků v Hobby dílně  
Vrtání podnosů pro výrobu  
košíků na pokoji uživatele  
Malování na dřevo v Hobby dílně



## Průběh poskytování sociální služby v oblasti přímé péče

### Vzdělávání a cíle

V minulém roce jsme se zaměřili na pravidelné supervize s důrazem na prevenci vyhoření, vzájemnou komunikaci a důvěru mezi zaměstnanci.

Zaměstnancům byla nabídnuta individuální možnost supervize, kdy mohli se supervizorkou promluvit o svých pracovních i soukromých záležitostech. Individuální supervize probíhaly i formou telefonickou a podle potřeby i videohovorem. Výběr byl ponechán na volbě zaměstnanců. Jako výhodu vnímáme víceletou spolupráci, která má pozitivní dopad nejen na stmelování týmu, ale především manažerský růst vedoucí pracovníků. Právě na posun středního managementu zaměřujeme i další vzdělávání a koučink ze strany supervizorky.

Vzhledem k náročnému období v době koronaviru a zavedení krizového plánu probíhaly školení a porady se zaměstnanci pravidelně u předávání služby, konkrétně v oblasti etického kodexu, aktivizace uživatelů, psychické i materiální podpory zaměstnanců a jejich vnímání práce ve ztížených podmínkách, vše s důrazem na prevenci vyhoření.

Mezi čtyři základní pilíře organizace bude v roce 2021 spadat školení zaměstnanců v oblasti bazální stimulace, zaměříme se na uživatele s demencí, psychiatrickou diagnózou i na uživatele v poslední fázi života - umírání a paliativní péči.

**Bazální stimulace** (dále jen BS) je koncept poskytující praktický návod jak strukturovat péči o uživatele v oblasti komunikace, hybnosti a vnímání. Je důležité, aby všichni pracovníci přímé péče školením BS prošli a dodržovali stejný postup individuálně u každého uživatele. V současné době pracujeme v konceptem BS na úrovni základního kurzu.



V březnu 2021 stanovíme tým pracovníků, kteří se budou nadále vzdělávat (BS nástavbový kurz) a dohlížet na skutečné dodržování konceptu v praxi. BS je vhodná zejména pro imobilní klienty a je zde potřeba spolupráce a propojení aktivizačních pracovníků a pracovníků přímé péče. Koncept BS se denně provádí u koupání, které je pro uživatele **rituál**. Proto na koupání, jeho délku a kvalitu klademe zvláště důraz. Důležitá je zejména u imobilních klientů, kteří nejsou schopni vyjádřit svou potřebu. Proto sledujeme mimiku, neverbální komunikaci vyjadřující projevy libosti nebo naopak. Vše vychází ze základních potřeb člověka a teprve po jejich uspokojení potřeby uživatelů posunuje výše.

Rituálu koupele se věnují i aktivizační pracovníci. Vše se doplňuje a skládá tak, aby veškeré činnosti, nejen koupel, probíhaly v klidu, v harmonii.

**Demence a psychiatrie** spolu souvisí a projevuje se u většiny seniorů.

Uživatelé s demencí a psychickou poruchou potřebují citlivou a péči. Přistupujeme k nim trpělivě, pátráme po tom, co potřebují, co je trápí, respektujeme jejich důstojnost a individualitu. Důležitá je spolupráce s praktickým lékařem, lékařem specialistou, rodinou a ošetrovatelským personálem. Ačkoliv nejsme domov se zvláštním režimem, cílová skupina seniorů nad 65 let se možná v důsledku hektického způsobu života, životního stylu a nároků společnosti čím dál v mladším věku setkává s různými typy onemocnění demencí a je třeba na to reagovat.

**Paliativní péče** se poskytuje všem uživatelům, kteří trpí nevléčitelnou chorobou v pokročilém nebo terminálním stádiu a odmítají převoz do nemocnice. Z našich dlouhodobých zkušeností víme, že uživatelé chtějí zemřít tam, kde se cítí doma, obklopeni lidmi, které znají.

Budujeme tým, který uživatelům i nám pomáhá - lékař ambulance bolestí, praktický lékař, zdravotnický personál, pracovníci přímé péče, rodina, duchovní.....

Paliativní péče vychází důsledně z individuálních přání a potřeb klientů, respektuje jejich hodnotové priority a chrání právo člověka na sebeurčení.

**Není důležité, kde člověk umírá, ale to, aby na to nebyl sám.**

Důležité je teplo, klid, hydratace, důstojné prostředí, přítomnost rodiny nebo personálu, tlumení bolesti.

**Konzultace a komunikace s rodinou**

V minulém roce jsme se zaměřili na komunikaci s rodinou a nadále na ni klademe důraz i v roce nastávajícím. Je pro nás velice důležitá jak v oblasti BS, demence a nastavování paliativní péče.

Individuálně komunikujeme s rodinami všech uživatelů, radíme se a podporujeme je. Mají možnost osobní konzultace s vedoucí přímé péče, sociálními pracovníci i vedoucí ošetrovatelského úseku ve všech oblastech poskytované služby.

Je v zájmu všech, aby se spolupráce prohlubovala a služba mohla být poskytnuta každému uživateli individuálně k jeho potřebám.

I pro rodiny je komunikace důležitá, často mají výčitky, že své rodiče a příbuzné do domova pro seniory „odložili“. Pro rodinu je to psychicky náročné a z častých rozhovorů víme, že se chtějí podílet na poskytování služby. Komunikace, nabídka služby, vstřícnost a spokojený uživatel je pro personál i rodinu to nejdůležitější.



## **Spolupráce vedoucí přímé péče a vedoucí ošetrovatelského úseku**

Spolupráce přímé péče a zdravotních sester je rovněž pro nás prioritou.

S vedoucí ošetrovatelského úseku probíhají pravidelné porady, na nichž řešíme zdravotní stav uživatelů, nastavení individuálních ošetrovatelských a pečovatelských postupů, komunikaci s lékařem specialistou a praktickým lékařem, výjezdy na speciální vyšetření, řešení náhlých zdravotních komplikací, individuální přístup k zdravotnímu stavu s ohledem na přání uživatele a rodiny, komunikace s ambulancí bolesti - tlumení bolesti (paliativní péče), řešení průlomové bolesti. Přestože je sociální služba poskytována podle zákona č. 108/2006 sb., o sociálních službách, je nepostradatelnou součástí i poskytování zdravotní péče o to náročnější, že v organizaci není přítomný lékař, zdravotní sestry pracují bez odborného dohledu a plní ordinaci praktických i odborných lékařů jednotlivých uživatelů. Zdravotní péče je hrazena z veřejného zdravotního pojištění. Od září 2020 pracuje v organizaci šest zdravotních s praxí z jiných zdravotnických nebo sociálních zařízení včetně jednotky intenzivní péče a chirurgie.

## **Spolupráce pracovníků v sociálních službách (dále jen PSS) a sociálního úseku**

Spolupráce sociálních pracovníků s PSS je stěžejní. Na společných poradách hodnotíme, zda zájemce patří do cílové skupiny sociální služby a pokud ne, je každému žadateli, resp. jeho rodině, věnována náležitá pozornost a poskytnuto poradenství. Vedoucí přímé péče jezdí v případě potřeby na sociální šetření. Je důležité zjistit, zda je uvolněné lůžko a pokoj pro žadatele vhodný vzhledem k jeho zdravotnímu stavu, soukromí, zvláštnostem a požadavkům na průběh služby s ohledem na spolubydlícího.

Snažíme se zajistit spokojenost všech uživatelů, řešíme individuálně jejich stížnosti, připomínky, těší nás i drobná každodenní uznání. Jejich zájem je vždy v popředí a flexibilně se přizpůsobujeme jejich potřebám a požadavkům nebo o to usilujeme s menší nebo větší odezvou.

## **Spolupráce pracovníků v sociálních službách (PSS) a aktivizačních pracovníků**

Aktivizační pracovníci jsou zařazeni podle katalogu prací jako pracovníci v sociálních službách, ale jejich zaměření a kompetence spadají do vyšší platové třídy.

V organizaci pracují na pozici aktivizačních pracovníků speciální pedagog (t.č. na

mateřské dovolené), PSS se zaměřením na ergoterapii, reflexní masáže, bazální stimulaci a hybnost pohybového aparátu, PSS se zaměřením na vzdělávání dospělých v možnostech domova pro seniory (tréninky paměti, přednášky, promítání s využitím dataprojektoru, individuální formy činností podporující kognitivní funkce), prezentaci Domova na veřejnosti a na částečný úvazek PSS vzděláním sociální pracovníce zabývající se individuálními plány.

Aktivizace jsou pro uživatele velice důležité.

Pomáhají jim překonat samotu, pocit smutku a nepotřebnosti.

V minulém roce, který byl náročný a nebylo možné organizovat společné aktivity, byla spolupráce úseků důležitá. Aktivity se přesunuly na pokoje uživatelů, kde se všichni pracovníci v přímé péči snažili individuálně uživatelům věnovat, ať už zprostředkovali telefonický kontakt uživatelů s rodinou, zasílali videa, pomohli s přesazováním květin na pokoji, nabídli hraní společenských her, pomohli s vyplňováním doplňovaček, zejména pak u žen ostříhali a upravili barvením vlasy, prováděli masáže.

V době koronavirové se krásně ukázalo, jak jsou aktivizační pracovníci pro uživatele důležití. Krizový plán organizace v případě nedostatku pracovníků v sociálních službách (pečovatelek) upravil pracovní náplně a aktivizační pracovníci společně se sociálními pracovníci byli prvními záložními pracovníky pro práci v přímé péči.

Péče a poskytování pobytové sociální služby je ve své podstatě jednoduché, pokud se podaří vytvořit pracovní tým, zázemí pro personál, otevřeně komunikovat i o problémech, vnímat rodiny a osoby blízké jako partnery a otevřít co nejvíce Domov vnějším prostředí.

Proto je spolupráce všech úseků důležitá a budeme ji jen prohlubovat.

Plán aktivizačních činností na ČERVEN 2020

datum	Dopoledne	Odpoledne
Pondělí 1.6.	10:00 – Jídelna – Skupinové míčkování	13:30 – Retro místnost – Čtenářský klub
Úterý 2.6.	10:00 – Jídelna – Promítání s přednáškou „Slavní čeští spisovatelé“	Individuální činnosti dle přání uživatelů
Středa 3.6.	10:00 – Jídelna – Trénink paměti	Individuální činnosti dle přání uživatelů
Čtvrtek 4.6.	Individuální činnosti dle přání uživatelů	Individuální činnosti dle přání uživatelů
Pátek 5.6.	10:00 – Jídelna – Skupinové cvičení	Individuální činnosti dle přání uživatelů
Pondělí 8.6.	10:00 Jídelna – Hraní vědomostních her	14:00 – Retro místnost – Hudební klub
Úterý 9.6.	Individuální činnosti dle přání uživatelů	Individuální činnosti dle přání uživatelů
Středa 10.6.	10:00 – Jídelna – Trénink paměti	Individuální činnosti dle přání uživatelů
Čtvrtek 11.6.	Individuální činnosti dle přání uživatelů	14:00 – Jídelna – Mše
Pátek 12.6.	10:00 – Jídelna – Skupinové cvičení	Individuální činnosti dle přání uživatelů
Pondělí 15.6.	10:00 - Hobby dílna – Pánský klub	13:30 – Retro místnost – Čtenářský klub
Úterý 16.6.	10:00 – Hobby dílna – Výtvarná technika „Pliskování“	Individuální činnosti dle přání uživatelů
Středa 17.6.	10:00 – Jídelna – Trénink paměti	Individuální činnosti dle přání uživatelů
Čtvrtek 18.6.	10:00 – Hobby dílna – Pletení košíků	Individuální činnosti dle přání uživatelů
Pátek 19.6.	10:00 – Jídelna – Skupinové cvičení	13:00 – Návštěva muzea/vycházka
Pondělí 22.6.	10:00 Jídelna – Hraní vědomostních her	13:30 – Retro místnost – Čtenářský klub
Úterý 23.6.	Individuální činnosti dle přání uživatelů	13:00 – Návštěva muzea/vycházka
Středa 24.6.	10:00 – Jídelna – Trénink paměti	Individuální činnosti dle přání uživatelů
Čtvrtek 25.6.	10:00 – Hobby dílna – Pečení	14:00 – Jídelna – Kavárnička
Pátek 26.6.	10:00 – Jídelna – Skupinové cvičení	Individuální činnosti dle přání uživatelů
Pondělí 29.6.	10:00 - Hobby dílna – Pánský klub	13:30 – Retro místnost – Čtenářský klub
Úterý 30.6.	10:00 – Hobby dílna – Skupinové míčkování	Individuální činnosti dle přání uživatelů
Úterý 30.6.	10:00 – Hobby dílna – Příprava materiálu na koberce, tkání na stavu	14:00 – Jídelna - Bingo

**Individuální činnosti** – tréninky chůze, zahrada, relaxace, četba uživatelům, pracovní aktivity, vycházka, kontakt se zvířaty, rozhovory a další individuální aktivity.

## 9. Aktivizační a zájmové činnosti

### Nabídka zájmových činností a individuální aktivizace v roce 2020

#### Pravidelné skupinové zájmové aktivity v roce 2020

 <p>Zámek v Kuníně</p> <p>1x měsíčně</p>	<ul style="list-style-type: none"> <li>• <b>Pečení</b> – příprava občerstvení na kulturní vystoupení, hosty akcí, nebo samotné uživatelé</li> <li>• <b>Práce s proutím</b></li> <li>• <b>Přednáška s prezentací</b> (historie, geografie, botanika, osobnosti a další zajímavá témata)</li> <li>• <b>Mše Svatá</b></li> <li>• <b>Bingo</b></li> <li>• <b>Vrškovaná/Petanque</b></li> <li>• <b>Kavárnička nebo jiné hudební vystoupení</b></li> <li>• <b>Práce se zelení</b> (sázení a přesazování květin a bylin)</li> <li>• <b>Návštěva muzea/výstavy</b></li> </ul>
<p>1x za 14 dní</p>	<ul style="list-style-type: none"> <li>• Pondělí 13:30 Obývací pokoj – <b>Čtenářský klub</b></li> <li>• Pondělí 13:30 Obývací pokoj – <b>Hudební klub</b></li> <li>• Pátek 10:00 Jídelna – <b>Skupinové míčkování</b></li> <li>• Pátek 10:00 Hobby dílna – <b>Pánský klub</b></li> <li>• Pátek 10:00 Jídelna – <b>Hraní vědomostních her</b></li> </ul> 
<p>1x až 2x týdně</p>	 <ul style="list-style-type: none"> <li>• Pondělí 10:00 – Jídelna – <b>Skupinové cvičení</b></li> <li>• Úterý/čtvrtek 10:00 - Hobby dílna – <b>Tvoření s materiály</b></li> <li>• Středa 10:00 – Jídelna – <b>Trénink paměti</b></li> <li>• <b>Příprava materiálu na tkaní kobereců, tkaní na stavu</b></li> </ul>

### Individuální aktivizace v roce 2020

- ✓ Povídání s uživatelem, vzpomínkové aktivity, rozhovory
- ✓ Předčítání, poslech hudby, zapůjčení knih nebo časopisů, činnosti na PC, společenské hry, zajištění koupě věcí pro individuální potřebu
- ✓ Promítání s přednáškou, rozhovory z oblasti historie, geografie, přírody...
- ✓ Činnosti s manipulačními pomůckami
- ✓ Trénink paměti na pokoji uživatele
- ✓ Trénink chůze, stoje, polohování, vysazování
- ✓ Individuální cvičení
- ✓ Pohybové aktivity na motomedu, rotopedu nebo šlapadle
- ✓ Nácvik sebeobslužných činností
- ✓ Bazální stimulace, masáže, relaxační techniky
- ✓ Kontakt se zvířetem (morčata, andulky)
- ✓ Míčkování
- ✓ Naše zahrádka (sazení, přesazování, výroba dekorací, pěstování bylinek...)
- ✓ Vycházky, pobyt na zahradě, terase, návštěva obchodu a veřejně dostupných služeb



Fotodokumentace zachycuje kontakt s morčetem, výtvarnou techniku pískování k procvičování jemné motoriky, míčkování spojené s reflexní masáží dolních končen a masáž dle bazální stimulace prováděnou aktivizační pracovníci.

### **Kulturní, společenské akce a výlety v roce 2020**

<b>LEDEN</b>	<ul style="list-style-type: none"> <li>• Hudební vystoupení p. Milana Janíka (kytara, harmonika, zpěv)</li> <li>• Posezení při harmonice</li> </ul>
<b>ÚNOR</b>	<ul style="list-style-type: none"> <li>• Hudební a taneční vystoupení dětí z Dětského domova Čeladná</li> </ul>

<p><b>BŘEZEN</b></p>	<p>Stěhování se do zrekonstruovaného Domova Příbor <b>První vlna koronavirové epidemie</b></p>
<p><b>DUBEN</b> Přijata organizační opatření stanovena v Krizovém plánu Domova Příbor</p>	<p><b>První vlna koronavirové epidemie</b></p>
<p><b>KVĚTEN</b></p>  	<p><b>První vlna koronavirové epidemie</b></p> <ul style="list-style-type: none"> <li>• Oslava 100 let uživatelky p. M. Šikulové</li> </ul> 
<p><b>ČERVEN</b></p> 	<p><b>První vlna koronavirové epidemie</b></p> <ul style="list-style-type: none"> <li>• Vycházka po okolí</li> </ul>
<p><b>ČERVENEC</b></p> 	<ul style="list-style-type: none"> <li>• Návštěva zámku Kunín</li> <li>• Návštěva výstavy „Mandaly“ sl. Barbory Sobotkové</li> <li>• Posezení při harmonice a zákusku</li> <li>• Slavnostní otevření Domova po rekonstrukci</li> <li>• Vycházka po okolí</li> <li>• Návštěva výstavy „Makovníky“ v příborském muzeu</li> </ul>

<p style="text-align: center;"><b>SRPEN</b></p> 	<ul style="list-style-type: none"> <li>• Hudební vystoupení Kristiána Šebka z divadla Slunečnice Brno</li> <li>• Vystoupení Cimbálové kapely „Tragáč“</li> <li>• Návštěva zámku Kunín</li> <li>• Promítání o víně spojené s ochutnávkou</li> <li>• Návštěva výstavy „Makovníky“ v příborském muzeu</li> </ul>
<p style="text-align: center;"><b>ZÁŘÍ</b></p> 	<ul style="list-style-type: none"> <li>• Přednáška „Ochrana práv spotřebitelů“</li> <li>• Vycházka po okolí</li> <li>• Posezení při harmonice a zákusku</li> <li>• Návštěva výstavy „Rok v kraje“ v příborském muzeu</li> <li>• Promítání o bylinkách spojené s ochutnávkou bylinných čajů</li> </ul>
<p style="text-align: center;"><b>ŘÍJEN</b></p> 	<ul style="list-style-type: none"> <li>• Hudební klub s promítáním „The Beatles“</li> <li>• Promítání s archeologem „Hrad Starý Jičín“</li> </ul> <p><b>Začátek druhé vlny koronavirové epidemie</b></p>
<p style="text-align: center;"><b>LISTOPAD</b></p>	<p><b>Druhá vlna koronavirové epidemie</b></p> <ul style="list-style-type: none"> <li>• Předávání dopisů v rámci akce „Hodinový vnuk“ společnosti Počteníčko</li> </ul>
<p style="text-align: center;"><b>Prosinec</b></p> 	<p><b>Druhá vlna koronavirové epidemie</b></p> <ul style="list-style-type: none"> <li>• Příchod Mikuláše s čertem a andělem, rozdávání balíčků uživatelům na pokojích</li> <li>• Předávání dárků v rámci projektu „Ježíškova vnučata“</li> <li>• Předávání dopisů v rámci projektu „Hodinový vnuk“</li> </ul>



- Předávání dárečků od dětí z MŠ Kopřivnice a Frenštát p. Radhoštěm
- Vystoupení Lašského dechového sboru na zahradě Domova



Hotové výrobky uživatelů k obdarování i k prodeji



## Ježíškova vnučata 2020

## „Naděluje se již od roku 2017“

Tradičně již od roku 2017 se zapojuje Domov Příbor do projektu Ježíškova vnučata, který zaštiťuje Český rozhlas. Ani rok 2020 nebyl výjimkou, přestože do života všech občanů světa zasáhl „virus Covid 19“ se všemi jeho důsledky. O to víc zvítězila potřeba zachovat pozitivní myšlenky a radost u našich seniorů z obdarování od „jejich vnučat“. Oproti minulým létům bylo předáno dárků méně, celkem 8 (osobních i společných). Nebylo možné také uskutečnit osobní předání samotnými dárci vzhledem k opatřením vlády, což se nám naopak v loňském roce podařilo a atmosféra při předání byla velmi vřelá a příjemná.

Přesto jsme našim seniorům předali **dárky ve vánoční atmosféře** u nazdobeného stromku, se sklenkou vína, cukroví a vánočních koled. Mohli se tak setkat společně v úzkém kruhu a sdílet.

Předány byly **věcné dárky dle přání seniorů**, např. kosmetika, sladkosti, káva nebo tužka na výtvarnou techniku Enkaustika, hlavolamy či tlačítkový mobil pro seniory, který je pro obdarovaného nejdůležitějším prostředkem pro spojení se známými a blízkými.

**Společnými přáními seniorů** byli plyšový mazlíci (kočka a pes v životní velikosti), podestýlka a seno pro zvířecí „terapeuty“ - tři morčata, krmivo a vybavení pro papouška Anduláka.

Zajímavým společným zážitkem bylo zprostředkování pozdravu pro seniory Domova z úst **moderátora Aleše Cibulky** v živém vysílání rádiového pořadu Tobogán, které se uskutečnilo v sobotu 5.12. Senioři poslouchali vysílání určené pro ně, zazněla také píseň s tématem Příboru složená přítomným hostem – básníkem a písničkářem Jiřím Dědečkem.

Další společné přání, které se uskuteční, jakmile „koronavirová doba“ dovolí, bude osobní setkání našich seniorů v Domově Příbor s tímto moderátorem a jeho hosty manželi Josefem a Jájou Dvořákovými.

Seniory čeká ještě jedno setkání, a to s Josefem Maršálem a Ivetou Toušlovou, moderátory **televizního pořadu "Toulavá kamera"** na téma cestování. Jako dárek zatím obdrželi 31. vydání knihy Toulavá kamera.



**Doufáme, že se osobní setkání v obou případech podaří uskutečnit již v roce 2021.**



Velmi děkujeme všem dárcům, kteří i v roce 2020 nezapomněli myslet na druhé, potěšit je i maličkostí, o to víc, že tento rok nebyl jednoduchý pro nikoho z nás.

## Dobrovolnictví

**V roce 2020 jsme pokračovali ve spolupráci s organizací DC ADRA Frýdek Místek.**

Do Domova docházelo celkem pět dobrovolníků, kteří v prvních dvou měsících roku věnovali uživatelům 9,75 dobrovolnických hodin a provedli osm návštěv. Všichni jsme se těšili na návrat zpět do Příbora do nově zrekonstruovaných prostor. Už jsme všichni viděli, jak vše bude zase skvěle fungovat, jak se budeme setkávat a povídat si s uživateli i s dobrovolníky při supervizích. Došlo však k neočekávanému zvratu, který způsobilo vyhlášení pandemie a vládních opatření, která do odvolání pro veškeré návštěvy organizaci uzavřela.



Dobrovolníci docházející do Domova jsou registrováni u dobrovolnického centra ADRA Frýdek Místek, které jim poskytuje veškeré zázemí a podporu. Jsme rádi, že s dobrovolnickým centrem máme navázanou spolupráci a nesmírně si vážíme jejich podpory.

V roce 2019 v rámci spolupráce proběhly tři supervize na různá témata. V tomto roce se, bohužel, vzhledem k vyhlášeným opatřením a jejich dodržování nepodařilo uskutečnit s dobrovolníky ani se zástupci dobrovolnického centra ADRA žádné společné setkání. Společná setkání slouží ke vzájemnému sdílení – jak se dobrovolníkům daří, co je trápí, co se jim líbí, co je obohatilo, co by chtěli sdělit, s čím si neví rady, co je překvapilo, apod. Během roku proběhlo několik telefonických rozhovorů s pracovníky ADRY a s dobrovolníky, kde tématem byl aktuální stav (možnost návštěv v zařízení a podmínky návštěvy) a hlavně zdraví našich uživatelů. V těchto telefonátech jsme se vzájemně podporovali a sdíleli své pocity.

Stále platí, že mimo stávající dobrovolníky máme ještě další, kteří chtějí svůj volný čas trávit s uživateli Domova Příboar při společných aktivitách a nechtějí být organizováni v dobrovolnickém centru. Nejvíce nás těší, že stále mají zájem docházet dobrovolně někteří příbuzní, kteří měli dříve v Domově svého blízkého. Aktivně se účastní společných akcí a individuálně navštěvují dřívějšího spolubydlícího jejich blízkého, s nímž již dříve navázali vztah a chtějí v něm dále pokračovat. I v období pandemie a zákazu návštěv telefonicky vyřizují pozdravy, které moc rádi předáváme uživatelům.

Výhled do dalšího roku spolupráce s dobrovolnickým centrem ADRA chceme vidět optimističtější. Budeme se snažit pro dobrovolníky vytvořit takové podmínky, které budou vyhovovat oběma stranám a budou v souladu s aktuálními nařízeními vlády nebo ještě lépe, bez mimořádných nařízení.

## 10. Hospodaření organizace

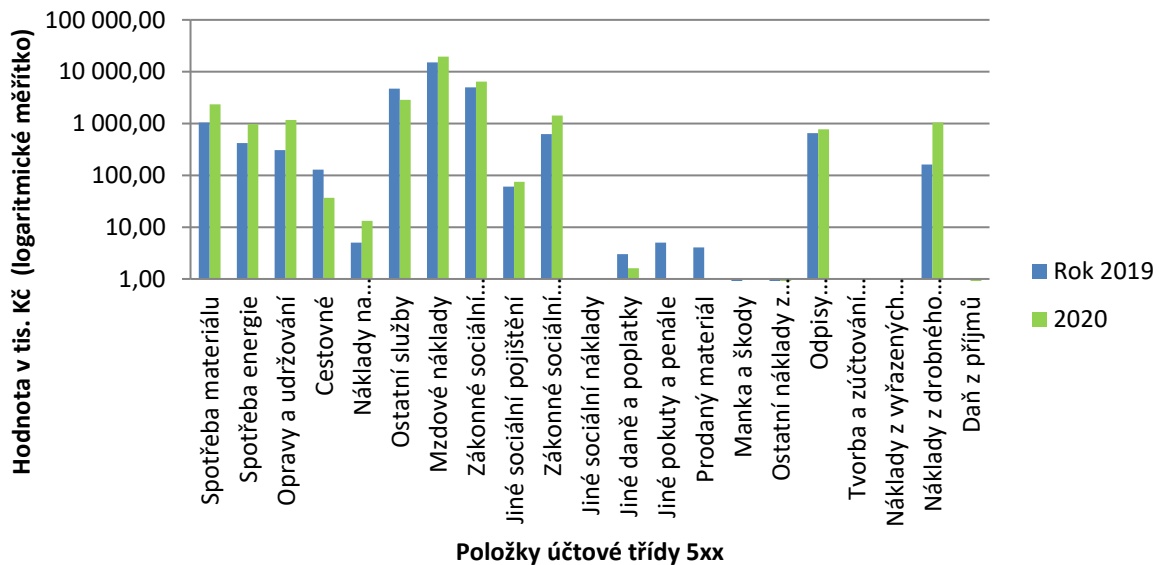
Organizace je pověřena výkonem služeb v oblasti zajištění poskytování sociálních služeb podle zákona č. 108/2006 Sb., o sociálních službách, ve znění pozdějších předpisů, v souladu s rozhodnutím o registraci. Uvedené služby jsou vykonávány v režimu závazku veřejné služby. Za výkon těchto služeb organizaci náleží vyrovnávací platba, která nepřesáhne výši čistých nákladů vynaložených při plnění sociální služby – domovy pro seniory.

### PŘEHLEDY A SROVNÁNÍ LET 2019, 2020 UVÁDÍME V TABULCE NÁKLADŮ A VÝNOSŮ A POROVNÁNÍ GRAFICKY (V TIS. KČ) :

		<b>2019</b>	<b>2020</b>
<b>Náklady celkem (účtová třída 5xx)</b>		<b>28 271,35</b>	<b>36 834,22</b>
Spotřeba materiálu	501	1 047,04	2 340,21
Spotřeba energie	502	419,15	976,04
Opravy a udržování	511	307,42	1 161,36
Cestovné	512	128,01	36,58
Náklady na reprezentaci	513	5,04	13,22
Ostatní služby	518	4 682,59	2 877,75
Mzdové náklady	521	15 180,58	19 663,53
Zákonné sociální pojištění	524	4 991,46	6 440,97
Jiné sociální pojištění	525	60,77	75,32
Zákonné sociální náklady	527	623,16	1 434,35
Jiné sociální náklady	528	0,00	0,00
Jiné daně a poplatky	538	3,00	1,60
Jiné pokuty a penále	542	5,00	0,00
Prodaný materiál	544	4,07	0,00
Manka a škody	547	0,14	0,00
Ostatní náklady z činnosti	549	0,01	0,06
Odpisy dlouhodobého majetku	551	652,32	768,09
Tvorba a zúčtování opravných položek	556	0,00	0,00
Náklady z vyřazených pohledávek	557	0,00	0,00
Náklady z drobného dlouhodobého majetku	558	161,59	1 044,88
Náklady vybraných místních vládních inst. na transfery	572	0,00	0,26
Daň z příjmů	591	0,00	0,00

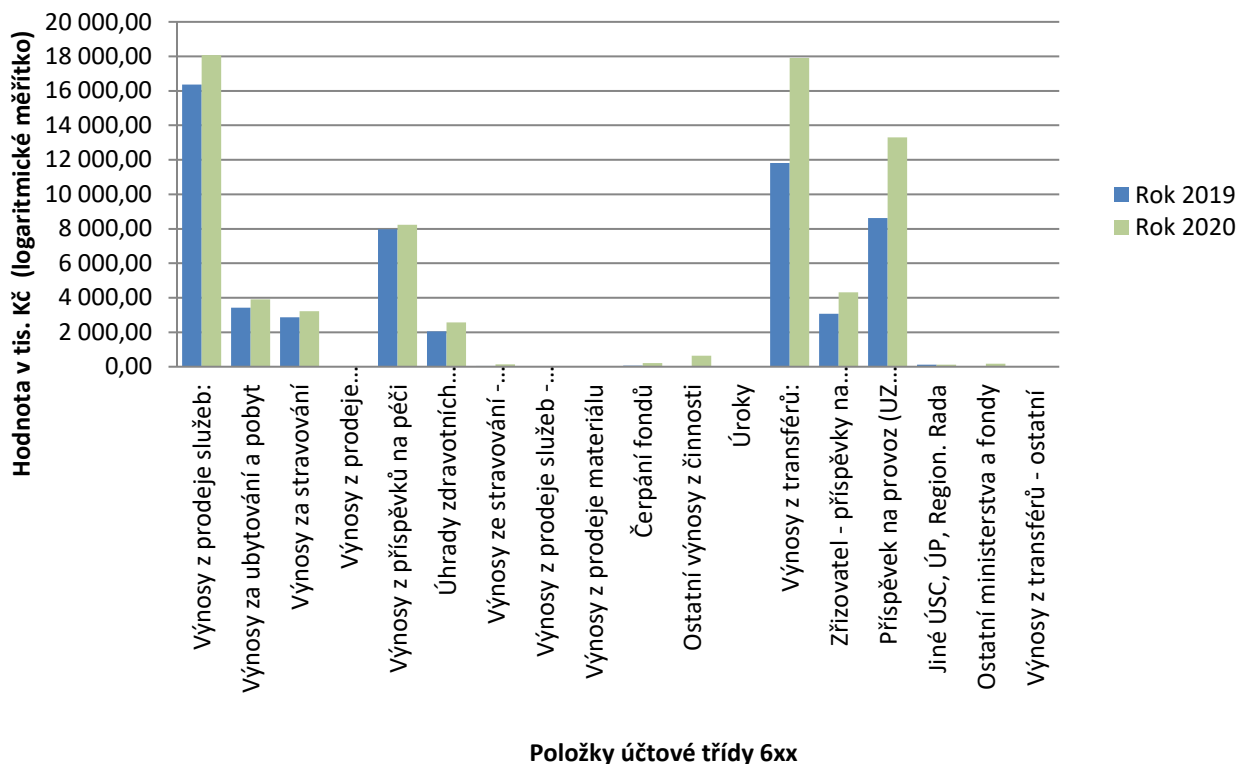
Nejvyšší nárůst oproti roku 2019 byl v oblasti mzdových nákladů způsobený zvýšením tarifních platů o 10 % k 1. 1. 2020.

## Náklady podle položek (účtová třída 5xx) - srovnání roků 2019 a 2020



		2019	2020
<b>Výnosy celkem (účtová třída 6xx)</b>		<b>28 271,61</b>	<b>36 834,22</b>
Výnosy z prodeje služeb:		16 358,26	18 077,51
Výnosy za ubytování a pobyt		3 425,51	3 900,70
Výnosy za stravování		2 862,86	3 217,19
Výnosy z prodeje fakultativních služeb	602	12,52	19,14
Výnosy z příspěvků na péči		7 965,95	8 236,86
Úhrady zdravotních pojišťoven		2 047,32	2 560,68
Výnosy ze stravování - zaměstnanci		44,10	135,31
Výnosy z prodeje služeb - ostatní		0,00	7,63
Výnosy z prodeje materiálu	644	4,07	0,00
Čerpání fondů	648	62,00	213,96
Ostatní výnosy z činnosti	649	23,68	629,66
Úroky	662	0,52	0,17
Výnosy z transférů:		11 823,08	17 912,92
Zřizovatel - příspěvky na provoz a dotace		3 065,00	4 307,00
Příspěvek na provoz (UZ 13305 -z kap. 313 MPSV)	672	8 624,00	13 295,30
Jiné ÚSC, ÚP, Region. Rada		117,00	115,00
Ostatní ministerstva a fondy		0,00	178,07
Výnosy z transférů - ostatní		17,08	17,55

## Výnosy celkem (účtová třída 6xx) - srovnání roků 2019 a 2020



Hospodaření organizace v roce 2020 bylo ovlivněno mnoha faktory. Jedním z nich byl důsledek koronaviru, který ovlivnil obložnost a organizace neuzavírala nové smlouvy o poskytování sociální služby. Proto i přes navýšenou kapacitu služby nebyly výnosy z prodeje služeb výrazné. V roce 2020 došlo oproti roku 2019 k navýšení výnosů za ubytování a pobyt o 13,8 %, k navýšení výnosů za stravování o 12,3 %, k navýšení úhrad zdravotních pojišťoven o 25 %. Nejvýraznější nárůst činí výnosy z kap.313 MPSV o 54 % určeného na platy zaměstnanců a příspěvek zřizovatele Moravskoslezského kraje o 40 % určeného na provoz.

### Majetek pořízený v roce 2020

#### Majetek pořízený v roce 2020 z fondu investic – odpisovaný

chladič lůžko pro zemřelé	79 270 Kč
zvedák elektrický EVA 450 EE včetně příslušenství	72 143 Kč
zvedák stavěcí MiniLift včetně příslušenství	81 662 Kč

#### Majetek převzatý z kraje 2020 – odpisovaný – bezúplatný převod

úřední deska nerez	79 113 Kč
--------------------	-----------

**Majetek převzatý z kraje 2020 – revitalizace Domova – majetek odpisovaný – bezúplatný převod**

myčka podložních mís a močových láhví		136 620 Kč
nerez dřez k myčce podložních mís		72 033 Kč
EPS v rámci revitalizace budovy		360 028 Kč
rozhlas revitalizace budovy		615 327 Kč

**Majetek pořízený v roce 2020 – drobný dlouhodobý majetek do 40 tis. Kč**

vestavěná lednice		7 750 Kč
el. polohovatelné lůžko LEO	8 kusů	275 448 Kč
skříň šatní	8 kusů	51 013 Kč
noční stolek	8 kusů	63 307 Kč
jídelní stůl	4 kusy	15 802 Kč
jídelní křeslo	8 kusů	26 658 Kč
úklidový vozík		9 984 Kč
antenní systém - půda		9 431 Kč
čistička vzduchu VirusKiller BLUE		21 879 Kč
invalidní vozík - pohonný systém V-drive		30 000 Kč
šatní skříň Classic 3 sekce		6 642 Kč
pojízdný stolek na termonádoby		12 705 Kč
velkoformátový obraz Příbor		3 650 Kč
velkoformátový obraz Domov		3 650 Kč
mixer ponorný CMP 250A		15 173 Kč
záložní zdroj (serverovna)		23 180 Kč
šatní skříň Classic, 4 sekce (šatna zaměstnanci)		9 062 Kč
termodisplej - měření teploty		34 170 Kč
matrace CUROCELL		39 200 Kč
čistička vzduchu VirusKiller 40 I		34 400 Kč
matrace k posteli LEO	8 kusů	43 350 Kč
koš na pleny - OdoCare75 I		16 188 Kč
chladnička pro uživatele		4 484 Kč
prostorový snímač-vestibul		16 848 Kč
náramkové signalizační tlačítko	2 kusy	13 620 Kč
signalizace v čerpací jímce		4 767 Kč
kyslíkový koncentrátor M50		21 089 Kč
odsávačka ASPIRA		5 123 Kč

notebook HP - pro uživatele	18 029 Kč
polohovací lůžko elektrické LUNA 2 kusy	61 980 Kč
matrace k posteli Luna 2 kusy	9 980 Kč
zdravotnický manipulační vozík	11 161 Kč
antidekubitní matrace 3 kusy	119 850 Kč
elektrický podlahový čistič Kärcher	5 214 Kč

### **Technické zhodnocení budovy Domov Příbor**

- 15.2.2020-TZ- REXGLAS - ochranné prvky ACROVYN 106.843,05 Kč

Zdroj: Fond investic příspěvkové organizace 2020

- 3.3.2020-APOS Brno-rozšíření signalizace- 85.760 Kč

Zdroj: Fond investic příspěvkové organizace 2020

### **Investiční akce „Revitalizace budovy Domova Příbor“**

- **1.4.2020-TZ budovy-rekonstrukce-26.057.320,62 Kč**

Zdroj: zřizovatel a investor Moravskoslezský kraj

- 1.4.2020-TZ ČEZ přeložka 104.808,- Kč



Zdroj: Fond investic příspěvkové organizace 2019

## **11. Uskutečněné projekty, dárci, poděkování**

- ✓ **Projekt APSS\*** „Sociální služby odborně“, organizace je partnerem projektu s finančním příspěvkem na metodickou podporu při práci sociálního pracovníka od 1. 1. 2019 do 31. 8. 2020

\* *Asociace poskytovatelů sociálních služeb*

- ✓ **Nadace ČEZ dar 100 tis.**



Neziskovky 2020 „Bazální stimulace a její využití v domově pro seniory“

Finanční prostředky budou využity na vzdělávací kurz práce v konceptu bazální stimulace v únoru – dubnu 2021.



✓ **Nadace Agrofert dar 30 tis.**

Finanční prostředky byly použity na nákup elektrického pohonného systému k mechanickému invalidnímu vozíku **V - drive.**“



✓ **UniCredit Bank, a.s. dar 100 tis.**



Finanční prostředky byly použity na pořízení tří kusů speciálních antidekubitních matrací uživatelům sociální služby Domov Příbor.

✓ **Paní Milena Váňová, Trnávka dar 20 tis.**

Finanční prostředky byly použity na pořízení polohovacích pomůcek.

✓ **Pan Antonín Urbiš, Příbor dar 30 tis.**

Finanční prostředky byly použity na pořízení speciální antidekubitní matrace typ Curocell A4.

✓ **Pan Aleš Randula, Praha dar 9 200 Kč.**

Finanční prostředky byly použity do dofinancování speciální antidekubitní matrace typ Curocell A4.

✓ **Gynovet s.r.o., Ostrava – Třebovice dar 3 tis.**

Finanční prostředky byly použity na nákup polohovacích pomůcek pro práci s konceptem bazální stimulace.

✓ **Paní Milena Váňová, Příbor dar komoda.**

Komoda byla umístěna v pokoji uživatelky Domova Příbor.

✓ **Paní Dagmar Černá, Hukvaldy-Rychaltice dar 7 tis.**

Finanční prostředky budou na nákup kompenzačních pomůcek na jaře 2021.

✓ **Pan Pavel Kuhn dar 5 tis.**

Finanční prostředky budou použity na nákup kompenzačních pomůcek na jaře 2021.

✓ **KAMAFIN ekonomické poradenství, s.r.o., Ostrava dar 4 tis.**

Finanční prostředky byly použity na pořízení bezpečnostního náramku.



✓ **Country kapela Garáž** věnovala kulturní vystoupení na slavnostním otevření po ukončení investiční akce dne 24. 7. 2020.

✓ **Sbor dobrovolných hasičů Příbor** zdarma zapůjčil a postavil party stan při příležitosti slavnostního otevření po ukončení investiční akce dne 24. 7. 2020.

✓ **Spolek Počteníčko**, aktivizační a mezigenerační projekt pana Ivana Sekaniny – daroval ponožky, pohankové polštářky a podporuje aktivity Domova Příbor.

Další dárci se zveřejněním jména v tomto dokumentu nesouhlasili, a jejich rozhodnutí respektujeme a děkujeme.

Jsme vděční a děkujeme za jakoukoli výši příspěvku, která bude vždy použita výhradě pro potřeby uživatelů sociální služby.

Poděkování patří zřizovateli Moravskoslezskému kraji za poskytnutí příspěvku na provoz.



Městu Příbor za poskytnutí veřejné finanční podpory.



Městu Kopřivnice za poskytnutí veřejné finanční podpory.



## Přílohy ke Zprávě o činnosti a plnění úkolů příspěvkové organizace

### 1. Popis zařízení

Budova v roce 2020 prošla rekonstrukcí, která výrazně ovlivnila vzhled budovy a v přistavované části s nástavbou došlo k podstatnému zvětšení užité plochy včetně vnitřních dispozičních úprav a úpravy areálu, který je využíván mimo jiné uživateli s omezenou schopností pohybu a orientace. Stavební práce proběhly uvnitř i vně objektu. V jednotlivých nadzemních podlažích vzniklo deset jednolůžkových a dvacet devět dvoulůžkových pokojů. Vzhledem k původnímu dispozičnímu řešení z roku 2001 se rekonstrukce dotkla jen některých pokojů. Pokoje vyhovující byly doplněny o elektrickou požární signalizaci a novou podlahovou krytinu. V části přístavby byl vybudován evakuační výtah vedoucí na zahradu.



Pohled na budovu před revitalizací - původní nezastřešená terasa

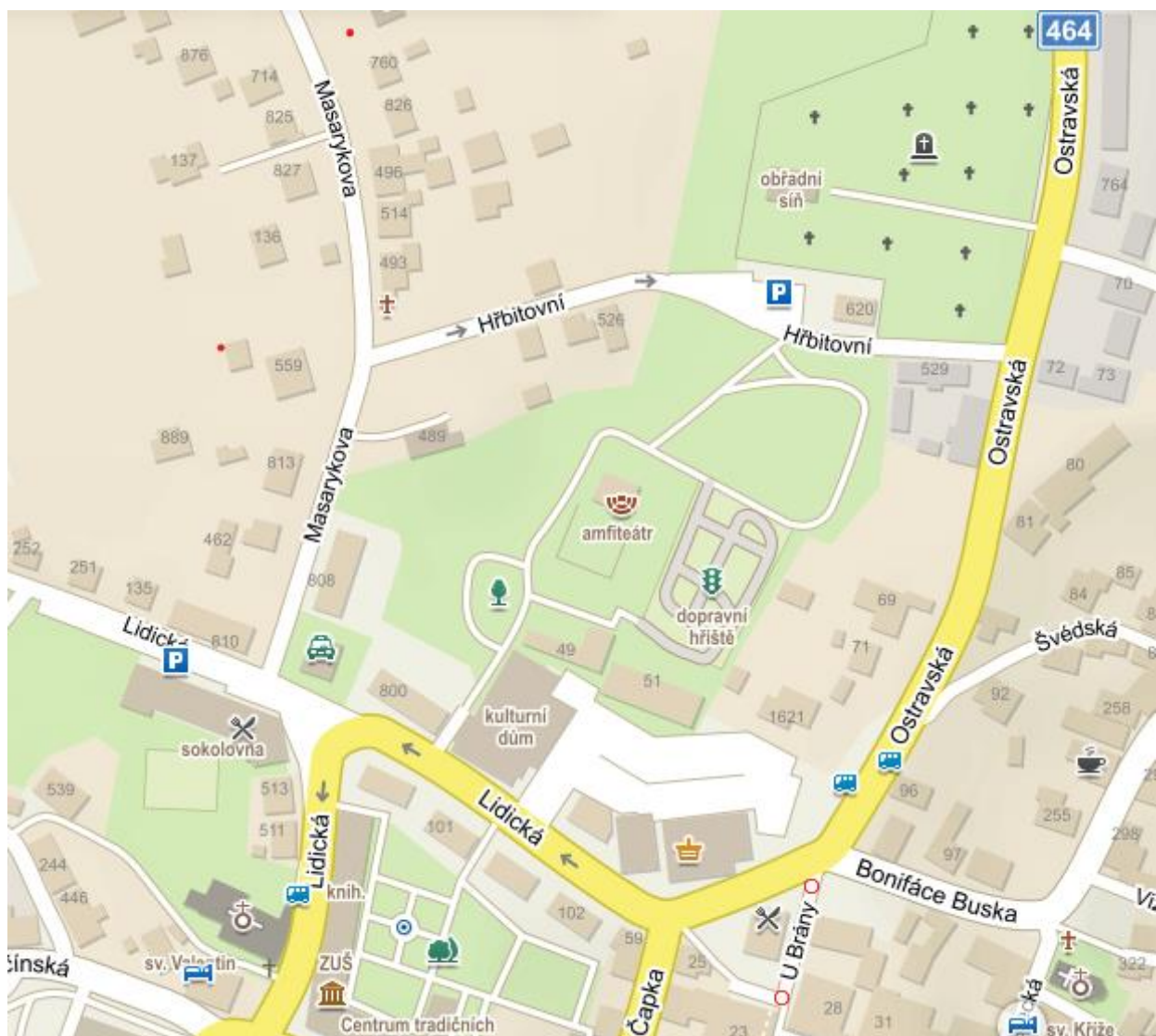


Pohled na přistavovanou část a zastřešení původní terasy

Samotný areál příspěvkové organizace je umístěn v klidné lokalitě města Příbora. Pro zachování dostupnosti služeb a obchodů jsou podmínky díky poloze náměstí, zastávek MHD, městského úřadu a jeho příspěvkových organizací ideální.

Ačkoliv se Domov nachází mimo frekventované pozemní komunikace, je budova umístěna nedaleko nově vybudované dálnice a ani protihlukové stěny hluk z provozu zcela neomezily. Přesto oproti minulým letům je hlučnost velmi snížena. Budova Domova Příbor stojí na konci slepé ulice a okolí tvoří pouze rodinné domy a zahrady.

Ulice – Masarykova 549 (viz plánek níže).



Vstup do budovy je bezbariérový a propojení podlaží je možné díky dvěma výtahům. V suterénu se nachází provozní zázemí – pracovní dílna, sklad materiálu, prádelna,

sušárna, sklad potravin, drogerie a šatna pro personál. V nové části suterénu je zřízena návštěvní místnost přístupná uživatelům i návštěvám s vchodem ze zahrady.



V prvním nadzemním podlaží jsou umístěny kanceláře sociálních pracovníků, denní místnost pro personál, pracoviště ošetrovatelského úseku, kancelář ekonomického oddělení a kancelář ředitelky organizace. Úpravy se nedotkly jídelny, která je z hlediska provozu multifunkční. Přednášky, promítání, cvičení, tréninky paměti, kulturní vystoupení, Mše Svata se konají v právě této místnosti. V původní části prvního nadzemního podlaží jsou umístěny pokoje zrekonstruované pokoje uživatelů a centrální koupelna. Po dohodě se zřizovatelem bude místnost částečně upravena na odpočinkovou zónu s masážní sprchou a relaxačním křeslem.

## **2. Charakteristika poskytované sociální služby**

Služba je poskytována seniorům starším 65 let, kteří vzhledem ke svému věku nejsou schopni samostatně ani prostřednictvím jiných sociálních služeb dlouhodobě zajišťovat své životní potřeby, jsou vystaveni sociální izolaci a kteří jsou závislí na pomoci jiné fyzické osoby.

V Domově žije 68 uživatelů, z toho bylo k 31. 12. 2020 50 žen a 18 mužů. Pokračujeme v deinstitutionalizaci zaměřené na odstraňování ústavních prvků. To představuje dlouhodobou práci s personálem a uvědoměním, že uživatelé jsou na prvním místě. To se projevuje například tím, že uživatelé nemají určenou přesnou dobu podávání jídla, denní režim si mohou přizpůsobit svým potřebám včetně hygieny, koupele nebo nabídky zájmových aktivit. Jedná se o proces, nikoliv

jednorázová rozhodnutí. Organizačně je uvedený přístup náročnější a vyžaduje propojit pracovní povinnosti klíčové pracovnice na svém oddělení s požadavky a přáními „jejího“ uživatele. Pracovní oblečení je neformální, zaměstnanců poskytujeme osobní ochranné pracovní pomůcky dle vnitřní organizační směrnice a při jejím naplňování upřednostňujeme nákup z chráněných dílen. „Tradiční“ oblečení personálu s výjimkou zaměstnankyň kuchyně organizace nepořizuje.

### **Popis jednotlivých úseků**

**Sociální úsek** – zabezpečuje veškerou agendu vyplývající ze zákona č. 108/2006 Sb., o sociálních službách, pověřená sociální pracovnice je zodpovědná za aktualizaci a dodržování standardů kvality poskytované péče, a to všemi zaměstnanci domova. Součástí výkonu práce sociální pracovnice je poskytování poradenství, jednání se zájemci a žadateli o sociální službu, přímá činnost s uživateli, rodinnými příslušníky, dobrovolníky. Sociální pracovnice se orientují v platné legislativě, provádějí sociální šetření, spolupracují s úřady. V průběhu let 2018-2020 sociální pracovnice revidovala v součinnosti s lektorkou standardy kvality. Pohled externisty nezátížen zaběhnutými praktikami byl v běžném provozu žádoucí. V organizaci pracují dvě sociální pracovnice, které nastavují a kontrolují průběh poskytování sociální služby v souladu se Střednědobým plánem rozvoje sociálních služeb v Moravskoslezském kraji na léta 2015 – 2020. Další vzdělávání sociálních pracovnic se odvíjí od plánovaného rozvoje služby z hlediska potřeb, obsahu komunitního plánování a potřeb zřizovatele definovaného ve stěžejním dokumentu Střednědobý plán rozvoje sociálních služeb v Moravskoslezském kraji na léta 2021 – 2023.

**Ošetřovatelský úsek** – tvoří registrované zdravotní sestry pracující bez odborného dohledu lékaře, ručí za kvalitu poskytované péče, plní ordinaci praktického lékaře uživatelů i lékařů specialistů. Zdravotní péče poskytují denně od 6.00 do 18:30. Organizačně je nepřítomnost zdravotní sestry mimo stanovenou pracovní dobu zajištěna tzv. pohotovostí na telefonu. Podávání léků je legislativně ošetřeno a je v souladu s platnými předpisy. Lékařskou péči uživatelům poskytují praktičtí nebo odborní lékaři ambulantní formou. Odborná vyšetření jsou zajištěna na specializovaných odděleních ve zdravotnických zařízeních, nejčastěji na poliklinice Thérapon v Kopřivnici, u lékařů specialistů v Příboře a nemocnici v Novém Jičíně. Při skladbě uživatelů a stále zhoršujícím se zdravotnímu stavu je přítomnost zdravotních sester nezbytná. Uživatelé jsou registrováni u svých praktických lékařů a jejich přeregistrace k jinému lékaři není automatická. Organizace tak spolupracuje s mnoha lékaři a musely být nastaveny komunikační postupy tak, aby byla potřebná péče vždy a včas zajištěna. Uvedený způsob je z organizačního hlediska náročný, na druhou stranu je to jeden ze způsobů výše uvedené deinstitucionalizace.

**Úsek přímé péče** – tvoří pracovnice a pracovníci v sociálních službách (dále PSS) vedené vedoucí úseku. Kompetence PSS se liší od jejich zařazení do platové třídy uvedené v Katalogu prací a specifik v pracovních náplních. Kvalifikačním předpokladem je absolvovaný kurz Pracovník v sociálních službách nebo vzdělání pro výkon činnosti sociálního pracovníka. Zaměstnanci v přímé péči – PSS vykonávají přímou obslužnou péči, jako klíčoví pracovníci společně s uživateli a sociálními pracovníci vytvářejí individuální plány a pracují s nimi, podílí se na provádění úkonů péče tak, aby podporovali soběstačnost uživatelů nácvikem jednoduchých denních činností a poskytování pomoci především při osobní hygieně, oblékání uživatelů, manipulaci s kompenzačními pomůckami, prádlem a udržování čistoty. Vedoucí úseku je součástí multidisciplinárního týmu tvořící sociální pracovnice, vedoucí ošetrovatelského úseku a dle povahy i aktivizační pracovníci. V kompetenci vedoucí pracovnice je komunikace s rodinami a obecně ručí za kvalitu poskytované přímé obslužné péče, za další vzdělávání a zavedení do praxe, za dostatek osobních ochranných prostředků, konkrétně rukavic, roušek, příp. respirátorů, plášťů a všeobecného provozního materiálu. Společně se sociálními pracovníci je pověřena kontrolou individuálních plánů, navrhuje adekvátní změny, podle možností a potřeb uživatelů reaguje na výkyvy zdravotního stavu a navrhuje změny ve prospěch uživatelů (změna pokoje, změna stravy, změna klíčového pracovníka apod.).

**Provozně ekonomický úsek** - zajišťuje celkovou hospodářsko-ekonomickou agendu domova. V čele stojí vedoucí provozně ekonomického úseku, která řídí a koordinuje jednotlivé provozy, údržbu, stravování a zásobování, prádelnu, úklid. Zároveň je zástupkyní ředitelky. Organizuje a řídí správu majetku, pokladní službu, zajišťuje statistiku a výkaznictví, archivační službu. Zabezpečuje ekonomickou agendu financování provozu, personalistiku a mzdové účetnictví. Součástí úseku je stravovací provoz, který zajišťuje přípravu a výdej stravy uživatelům dle daných požadavků (racionální, diabetická, šetřící strava), zajišťuje stravování vlastních zaměstnanců. Prádelenský provoz zahrnuje praní a opravy vlastního prádla zařízení, praní a drobné opravy osobního prádla uživatelů. Osobní prádlo je označeno štítkem se jménem uživatele, prádlo Domova je označeno logem. Úklidový provoz zabezpečuje kompletní úklid zařízení 7 dní v týdnu. Úklid pokojů a společenských prostor je prováděn podle plánu tak, aby nebyl zbytečně narušen program a klid uživatelů. Zásobování a stravování je zajištěno pověřenou pracovníci, která není vedoucím zaměstnancem, je však oprávněna organizovat, řídit a kontrolovat práci jiných zaměstnanců podle § 124 Zákoníku práce. Oblast BOZP a PO zajišťuje externí firma včetně pravidelného školení zaměstnanců, školení a přezkoušení řidičů referentských vozidel a zpracování vnitřních směrnic PO a BOZP v souladu s platnou legislativou.

### 3. Uživatelé služby

3.1 schválená kapacita zařízení pro rok 2020 – celkem 60 lůžek do 31.3.2020 od **1.4.2020 68 lůžek**

3.2 celkový počet uživatelů k 31. 12. 2020 a jejich rozdělení (viz tabulka):

Rozdělení uživatelů k 31. 12. 2020, počty dle:		Počty uživatelů			Z toho nově přijatých		
		Ženy	Muži	Celkem	Ženy	Muži	
<b>3.3.1 Pohlaví</b>		<b>50</b>	<b>18</b>	<b>68</b>	<b>23</b>	<b>14</b>	
<b>3.3.2 Věk</b>	rozpětí	66,3 - 100,6	64,9 - 92,0	64,9 - 100,6	68,0 - 92,8	64,9 - 92,0	
	průměr	83,94	79,94	82,88	86,44	75,20	
<b>3.3.3 Stupeň závislosti</b>	osoby bez závislosti	-	-	-	-	-	
	I lehká závislost	-	3	3	-	2	
	II středně těžká závislost	3	3	6	3	1	
	III těžká závislost	22	7	29	11	6	
	IV úplná závislost	24	5	30	9	5	
<b>3.3.4 Typ postižení</b>	<b>3.3.4.1 osoby s mentálním postižením</b>	lehké	-	-	-	-	-
		střední	1	1	2	-	-
		těžké	-	-	-	-	-
		hluboké	-	-	-	-	-
	<b>3.3.4.2 osoby s kombinovaným zdravotním postižením (tělesné + mentální postižení), osoby bez psychiatrické diagnózy</b>	-	-	-	-	-	
<b>3.3.4.3 osoby se zdravotním postižením (i kombinovaným) a s psychiatrickou diagnózou</b>	-	-	-	-	-		
<b>3.3.4.4 osoby s psychiatrickou diagnózou</b>	28	6	34	13	4		
<b>3.3.5 Osoby se závislostí na alkoholu, jež neodpovídají cílové skupině služby</b>		-	-	-	-	-	
<b>3.3.6 Mobilita</b>	bez omezení pohybu	4	4	8	2	2	
	s částečným omezením	26	7	33	12	5	
	s úplným omezením pohybu	20	7	27	9	7	

3.3 obložnost v uplynulém roce 2020 **93,42 %**

Obložnost se jeví poměrně nízká oproti minulým rokům. Je to způsobeno několika důvody – kapacitou 60 lůžek do 31.3.2020 a navýšením na 68 lůžek od 1.4.2020. Na obložnosti se projevila nepříznivá situace v souvislosti s pandemií koronaviru, která nám po ukončení investiční akce a návratu do Příbora znemožnila uzavřít s žadatelem smlouvu o poskytování v obvyklém čase, cca 3-5 dní po uvolnění lůžka. Po navýšení

kapacity lůžek od 1.4.2021 jsme měli deset volných lůžek, které nebylo možné z důvodu vládních nařízení obsadit. Po rozvolnění vládních opatření jsme v měsíci červnu a červenci doplnili obloženost na 100%.

3.4 počet evidovaných zájemců o službu ke dni 31. 12. 2020 - **151 celkem**

z toho: žen - 109

mužů - 42

S podanými žádostmi se během celého roku pracuje, dle zjištěných aktuálních nových informací se přehodnocují a minimálně jednou ročně se ze strany organizace aktualizují. Jednotlivé žádosti posuzujeme individuálně, hlavním kritériem je akutní potřeba. Datum podání žádosti není hlavním kritériem. Sociální služba je nabídnuta žadatelům s nejvyšší mírou potřebnosti. Z celkového počtu žádostí bylo 23 žádostí s akutní potřebou umístění a museli jsme odmítnout celkem 6 žádostí z důvodu nesplnění cílové skupiny. Nejvíce žádostí máme z obcí Příbor a Kopřivnice, další z blízkých okresů Frýdek Místek, Frenštát pod Radhoštěm nebo Ostrava.

**3.5 průměrná čekací doba zájemců o službu** (jedná se o zájemce, u nichž je zjištěna potřebnost dané služby a kteří by mohli ihned nastoupit do zařízení, pokud by byla volná kapacita)

**4 měsíce**

#### 4. Personál

Pozn.: PS: přepočtený stav pracovníků ke dni 31. 12. 2020

Vzdělání	Počet pracovníků celkem		Počet pracovníků											
	Přepočtený stav (PS) ke dni 31.12. 2020	%	Přímá péče						Sociální pracovníci		THP		Ostatní	
			pedagogičtí pracovníci		pracovníci v sociálních službách		zdravotničtí pracovníci							
			1	2	3	4	5	6						
PS	%	PS	%	PS	%	PS	%	PS	%	PS	%			
vysokoškolské	3,8	6,5	0,0	0,0	0,8	1,4	1,0	1,7	1,0	1,7	1,0	1,7	0,0	0,0
vyšší odborné	2,0	3,4	0,0	0,0	0,0	0,0	1,0	1,7	1,0	1,7	0,0	0,0	0,0	0,0
úplné střední	18,0	31,0	0,0	0,0	10,0	17,2	4,0	6,9	0,0	0,0	3,0	5,2	1,0	1,7
vyučení	30,2	51,8	0,0	0,0	19,7	33,8	0,0	0,0	0,0	0,0	1,0	1,7	9,5	16,3
základní	4,3	7,3	0,0	0,0	3,0	5,1	0,0	0,0	0,0	0,0	0,0	0,0	1,3	2,2
<b>celkem</b>	<b>58,3</b>	<b>100,0</b>	<b>0,0</b>	<b>0,0</b>	<b>33,5</b>	<b>57,5</b>	<b>6,0</b>	<b>10,3</b>	<b>2,0</b>	<b>3,4</b>	<b>5,0</b>	<b>8,6</b>	<b>11,8</b>	<b>20,2</b>

## 5. Práce s kvalitou poskytovaných služeb a významné události v roce 2020

V sociální oblasti vnímáme díky zpětné vazbě posun v poskytování **poradenství**. Obracují se na nás osoby v tíživé životní situaci, mnohdy s akutní potřebou umístění osoby blízké, a to nejen rodiny, ale i přátel, sousedů apod. S posledním uvedeným se setkáváme stále častěji a záležitost řešíme ve spolupráci se sociálním odborem města Příbor. Účast na komunitním plánování nebývá formální a profesionalita sociální služby se promítá do spolupráce s dalšími poskytovateli sociálních služeb.

Posuzování žádostí a uzavírání smluv o poskytnutí sociální služby je v řadě dalších oblastí stěžejní. Zejména výběr vhodných žadatelů na daný pokoj, ke konkrétnímu uživateli, vyhodnocení potřebnosti služby a dalších aspektů je náročný proces. Sociální pracovnice, vedoucí přímé péče, případně vedoucí ošetrovatelského úseku rozhodují o **životní změně zájemců i jejich rodin**. Sociální službu posunujeme do roviny partnerství: uživatel – služba – rodina – služba – uživatel.

Jeden z cílů vychází z poslání Domova Příbor, kdy se poskytovaná sociální služba zaměřuje na podporu soběstačnosti a zachování dosavadních schopností v rovině fyzické i duševní, a to vytvořením podnětného prostředí. **Aktivizační činnosti** musí mít nějaký smysl, přesah a uživatelům přinášet pocit potřebnosti. Aktivitami sledujeme vždy nějaký cíl, výběr činností není nahodilý, je pečlivě zvažován, připravován a hodnocen. Principy aktivizačních činností:

- ✓ Vycházíme z potřeb uživatele a jeho biografie (čím se zabýval, co ho těšilo...).
- ✓ Rozvíjíme sociální kontakty uživatelů v prostředí Domova.
- ✓ Udržujeme dosavadní sociální kontakty uživatelů.
- ✓ Rozhorem i pozorováním zjišťujeme jeho současné zájmy.
- ✓ Vedeme motivační rozhovory.
- ✓ Klademe důraz na důvěru.
- ✓ Maximálně oddalujeme dobu, kdy se uživatelé stanou zcela závislými na pomoci druhých, v případě sociální služby na službě.

Jedním z nástrojů zjišťování kvality jsou **dotazníková šetření**, která připravujeme v posledních letech pravidelně s podporou studentů/praktikantů v rámci zpravidla 14- ti denních praxí.

Osvědčila se nám posloupnost:

a) první týden – pozorování, rozhovory, pomoc při aktivitách, studium individuálních plánů, veřejného závazku, účast na miniporadách, poznávání provozu organizace

b) druhý týden – návrh otázek a zpracování dotazníkového šetření studenty/praktikanty na podkladě jimi zjištěných informací z rozvorů s uživateli, pozorování, stanovení hypotéz. Předložení dotazníků sociálním pracovnícům k posouzení a doplnění. Každý rok se více soustředíme na nějakou oblast, konkrétně na soulad standardu kvality č. 1, č. 3, č. 5, nebo soulad individuálních plánů s potřebami, schopnostmi a zájmy uživatele.

Nestranný pohled studentů/praktikantů násobí objektivitu zjištění.

## Domov Příbor v médiích a prezentace služby na veřejnosti

LTV Příbor – vysílání je přístupné na [www.youtube.com](http://www.youtube.com)

- ✓ 10/2020 – „Domov Příbor se vrací z Frenštátu p. R.“
- ✓ 15/2020 – „Domov Příbor přestěhován, život dnes“
- ✓ 16/2020 – „Domov Příbor ve dvoufázovém režimu“
  
- ✓ 18/2020 – „Plošné testování v domovech pro seniory a testování zaměstnanců v Domově Příbor (Moravskoslezský kraj)“
- ✓ 20/2020 – „100 letá paní Miroslava Šikulová“
- ✓ 34/2020 – „Otevření rekonstruovaného Domova Příbor“
- ✓ 41/2020 – „Ochrana práv spotřebitelů – přednáška“
- ✓ 42/2020 – „Domov Příbor – nouzový stav“
- ✓ 45/2020 – „Klienti a zaměstnanci situaci zvládají“
- ✓ 50/2020 - „Ježíškova vnoučata“
- ✓ 52/2020 – „Vystoupení Lašského dechového orchestru“
  - **TV Polar - vysílání je přístupné na [www.youtube.com](http://www.youtube.com)**
  
- ✓ 27. 7. 2020 – „Otevření zrekonstruovaného Domova Příbor“
  - **Články v měsíčníku města Příbor**
- ✓ 2/2020 - „Aktivizační a zájmové činnosti v Domově Příbor v roce 2019“
- ✓ 4/2020 - „Střípky ze života seniorů“
- ✓ 5/2020 – „Senioři jsou zpět v Příboře“
- ✓ 5/2020 – „Střípky z Domova 2“
- ✓ 6/2020 - „Elegantní stoletá oslavenkyně v Domově pro seniory“
- ✓ 10/2020 – „Léto v Domově Příbor“
  - **Článek v Kopřivnických novinách**
  
- ✓ 9. 4. 2020 – „Už měsíc jsou klienti zpět ve zrekonstruovaném domově důchodců v Příboře“
  - **Článek v Novojičínském deníku**

- ✓ 4. 5. 2020 – „Dáma z Příbora oslavila stovku. Zůstala optimistkou, i když jí život nešetřil“
  - **Článek v deníku Právo**
- ✓ 8. 8. 2020 – „Senioři v Domově Příbor mají více prostoru i pohodlí“

## 6. Sociální podmínky uživatelů



Pohled na zahradu z 3. nadzemního podlaží, zahrada před výsadbou keřů a trvalek, plán revitalizace 2021/2022

O květinovou výzdobu pečuje uživatelka Domov

Práce se zelení – přesazování pokojových rostlin



**Celkový počet pokojů: 39, z toho 10 jednolůžkových a 29 dvoulůžkových.**

**Celkový počet uživatelů: 68, z toho 10 ubytovaných na jednolůžkovém pokoji a 58 na dvoulůžkovém pokoji.**

6.1 Budova se skládá ze tří nadzemních podlaží a jednoho podzemního podlaží. kde je umístěn archiv, serverovna, sklad kompenzačních pomůcek, sklad dezinfekčních prostředků.

**1. podzemní podlaží** – prádelna, mandlovná, sušárna, sklad potravin, sklad čisticích prostředků, šatna personálu, archiv, sklad nebezpečných chemických látek, pracovní dílna, v přistavované části je umístěna strojovna evakuačního výtahu a místnost pro návštěvy se vstupem ze zahrady.

**1. nadzemní podlaží** – patro A určeno pro **11 uživatelů** ubytovaných na 8 pokojích, z toho je 5 pokojů jednolůžkových a 3 pokoje dvoulůžkové.

Vlastní koupelna s WC:	3 dvoulůžkové pokoje
Vlastní koupelna s WC:	1 jednolůžkový pokoj
Společná koupelna a WC:	4 jednolůžkové pokoje

**2. nadzemní podlaží** - patro B určeno pro **26 uživatelů** ubytovaných na 15 pokojích, z toho jsou 4 pokoje jednolůžkové a 11 pokojů dvoulůžkových.

Vlastní koupelna s WC:	2 jednolůžkové pokoje
Vlastní koupelna s WC:	3 dvoulůžkové pokoje
Společná koupelna s WC:	2 jednolůžkové pokoje
Společná koupelna s WC pro dva pokoje:	8 dvoulůžkových pokojů

*Pozn.: společná koupelna a WC pro 4 uživatele.*

**3. nadzemní podlaží** – patro C určeno pro **31 uživatelů** ubytovaných na 16 pokojích, z toho je 1 pokoj jednolůžkový a 15 pokojů dvoulůžkových.

Vlastní koupelna s WC:	4 dvoulůžkové pokoje
Společná koupelna s WC pro dva pokoje:	11 dvoulůžkových pokojů
Společná koupelna s WC pro dva pokoje:	1 jednolůžkový pokoj

*Pozn.: společná koupelna a WC pro 4 uživatele nebo pro 3 uživatele v případě jednolůžkového pokoje.*

## 6.2 Možnost trávení volného času

Společenské místnosti k dispozici uživatelům bez omezení doby a času:

**Jídelna jako multifunkční prostor** pro přednášky, prezentace, cvičení, kulturní vystoupení, míčkování – TV, krb, klavír, data projektor, počítač, mikrovlnná trouba, varná konvice, lednice.

**Hobby dílna** – pracovní dílna s vybavením TV, mikrovlnná trouba, varná konvice, lednice.

**Obývací pokoj v 1. NP** (vybavený jako retro místnost), TV, lednice, varná konvice

1. NP kuchyňka na chodbě, lednice, varná konvice, mikrovlnná trouba, knihovna s posezením, gramofonem.

**Venkovní areál – zahradní altán**, lavičky i posezení, výsadba květin, kompostér, zahradní materiál a náčiní na pěstování rostlin.

**Dílna v 1. NP** – k dispozici pracovní ponk, pilka za zpracování dýhy, bruska

Domov má zpracovaný environmentální program a na všech patrech umístěné kontejnery na třídění odpadu dostupné uživatelům i zaměstnancům.

## Zahrada



## 7. Stavebně technický stav objektu

V rámci procesu humanizace byla v lednu 2020 ukončena investiční akce **Revitalizace budovy Domova Příbor**, kolaudace proběhla v únoru 2020. Budova byla vyhodnocena dle Zásad pro stanovení úhrad v příspěvkových organizacích Moravskoslezského kraje poskytujících sociální služby **a nově zařazena do kategorie B.**

Hodnocení: „Do této kategorie jsou zařazena moderní zařízení, jejichž prostředí a podmínky bydlení splňují požadavky na poskytování kvalitní sociální služby. Uživatelům je zajištěno soukromí především v jednolůžkových a dvoulůžkových pokojích. Koupelny a WC jsou součástí pokojů či domácností. Společné prostory zařízení umožňují uživatelům služeb trávení času dle svých individuálních zájmů a potřeb i účast na běžných domácích činnostech“.

### **Budova je bezbariérová.**

V rámci revitalizace byly nově vybudovány tyto místnosti (*PP podzemní podlaží, NP nadzemní podlaží*)

1. PP - sklad, strojovna evakuačního výtahu, návštěvní místnost se vstupem za zahrady

1. NP – kancelář ekonomického úseku, společenský pokoj pro uživatele, únikové schodiště, dva pokoje pro manželský pár

2. NP – jednolůžkové pokoje, kancelář vedoucí přímé péče, sklad

3. NP – jednolůžkové pokoje, pokoj pro manželský pár, Hobby dílna a zázemí pro aktivizační pracovníky, sklad prádla.

Dle požadavku Hasičského záchranného sboru byl v přistavované části vybudován evakuační výtah větších rozměrů pro převoz lůžka a ve všech místnostech elektrická požární signalizace a rozhlas.

Podrobný popis stavby obsahuje projektová dokumentace, která byla zpracována pro vydání stavebního povolení MÚ Příbor. Technická zpráva, záruční listy, stavební deník a veškerá další dokumentace je uložena v uzamčeném archivu organizace.

Zdůvodnění nutnosti investiční akce Se vzrůstajícími nároky na kvalitu poskytované služby bylo nutné zrušit třílůžkové pokoje, vybudovat nová sociální zařízení a zajistit bezbariérový přístup imobilním uživatelům. Na základě zpracované Koncepce kvality sociálních služeb v Moravskoslezském kraji již současné vnitřní uspořádání objektu neodpovídalo moderním trendům poskytování sociálních služeb seniorské populaci.



Pohled na přistavovanou a původní část budovy s evakuačním výtahem (bezbariérový vstup).

### **Nový stav objektu:**

- ✓ 10 jednolůžkových, 29 dvoulůžkových pokojů s vlastní koupelnou a WC, nebo s koupelnou a WC společnou v rámci tzv. buňky,
- ✓ Vestavěné koupelny na místě bývalých třílůžkových pokojů,
- ✓ Rozvody vody a topení – ležaté rozvody vody byly vedeny v původních ocelových trubkách se sníženou prostupností z důvodu vnitřní koroze, opravované části položeny nově v plastových rozvodech. Opatřením odstraněn slabý průtok vody ve vyšších nadzemních podlažích.
- ✓ Objekt má zřízen systém EPS (elektronickou požární signalizace).
- ✓ Objekt disponuje evakuačním výtahem.
- ✓ Navýšení kapacity na 68 lůžek.
- ✓ Položení nové podlahové krytiny z větší části také v nerekonstruované části budovy.
- ✓ Funkční protipožární a protikouřové dveře na všech patrech dle požadavků HZS.

### **Specifikace nedostatků a plánované opravy v dalších letech:**

#### **Rok 2021:**

- ✓ Výměna podlahové krytiny v původních pokojích.
- ✓ Výměna dveří nebo oprava (revitalizace) na základě zhodnocení odborným pracovníkem.
- ✓ Příprava studie proveditelnosti výstavby zahradního altánu.
- ✓ Postupná výměna osvětlení splňující kritéria zdravého svícení.

#### **Rok 2022 a výhled do dalších let:**

- ✓ Postupná revitalizace zahrady, rekonstrukce malých staveb.
- ✓ Odstranění dřevěné terasy a výstavba nové.
- ✓ Nátěr dřevěného oplocení areálu.
- ✓ Pokračující výměna dveří.
- ✓ Nákup myčky nádobí.
- ✓ Pořízení víceúčelových vozíků s antibakteriální úpravou povrchu.
- ✓ Internet - řešení připojení k WIFI nebo rozvedení kabelů dle možností.

- ✓ Nákup SW inventarizace majetku a rozšíření Cygnus2 o modul stravování a sklady.
- ✓ Zhodnocení stavu ICT – počítače, připojení, up-grade SW.

#### **Významné investiční akce:**

- ✓ Výměna vzduchotechniky v kuchyni – konzultována s MEC, technická zpráva nezpracována.
- ✓ Výměna kotlů, úprava kotelny – zpracována Technická zpráva kotelny Domova Příbor, předloženy varianty technického zhodnocení (rekonstrukce celé kotelny nebo výměna technologických celků).

### **8. Stěžejní cíle stanovené k realizaci v roce 2021 a vize do dalších let**

Stěžejní cíle organizace jsou dlouhodobě zaměřené na:

- rozvoj služby z hlediska potřeb (cílová skupina domova pro seniory a přijímání osob s onemocněním demencí),
- osoby, manželské páry nebo druh-družka,
- osoby s psychiatrickou diagnózou,
- osoby s chronickým onemocněním vyžadující odbornou ošetrovatelskou péči.

S uvedenými cíli souvisí:

**Oblast dalšího vzdělávání** – v konceptu bazální stimulace hrazeného z grantu ČEZ Neziskovky 2020, nákupem polohovacích pomůcek a matrací.

- Vzdělávání zaměřené na podporu pohybového aparátu, prevenci dekubitů.
- Vzdělávání zaměřené na práci osob demencí a spolupráci s praktickými lékaři a lékaři specialisty.
- Vzdělávání a stáže v oblasti paliativní péče.
- Semináře, supervize s dlouhodobě spolupracující psycholožkou a lékařem psychiatrem.

**Oblast personální** – v součinnosti s úřadem práce realizovat kurzy Pracovník v sociálních službách nebo využít zaměstnaneckých rekvalifikací a spolupracovat



**DOMOV PŘÍBOR, PŘÍSPĚVKOVÁ ORGANIZACE**

1. Prodloužení zahrady o část bývalé komunikace na území města Příbor, napojení na stávající zeleň (nutné zpracování studie proveditelnosti a navazující projektové dokumentace).
2. Zpracování projektové dokumentace menší stavby – altánu v části zahrady na parcele č. 3201 bez prodloužení podle bodu 1), osázení rostlinami, výměna zahradního nábytku.

**9. Ekonomické údaje**

*Výsledek hospodaření k 31. 12. 2020 (tis. Kč)*

	<b>Náklady</b>	<b>Výnosy</b>	<b>Výsledek hospodaření</b>
Hlavní činnost	36 834,22	36 834,22	0,00
Doplňková činnost	0,00	0,00	0,00
<b>Celkem</b>	<b>36 834,22</b>	<b>36 834,22</b>	<b>0,00</b>

*Návrh na rozdělení zlepšeného výsledku hospodaření (Kč)*

<b>Výsledek hospodaření za rok 2020</b>	<b>Z toho</b>	
	<b>převod do rezervního fondu</b>	<b>převod do fondu odměn</b>
<b>0,00</b>	0,00	0,00

*Výsledek hospodaření po jednotlivých druzích soc. služeb k 31. 12. 2020 (tis. Kč)*

<b>Druh sociálních služeb</b>	<b>Náklady</b>	<b>Výnosy</b>	<b>Výsledek hospodaření</b>
Domovy pro seniory	36 834,22	36 834,22	0,00
<b>Celkem</b>	<b>36 834,22</b>	<b>36 834,22</b>	<b>0,0</b>

**DOMOV PŘÍBOR, PŘÍSPĚVKOVÁ ORGANIZACE**

*Závazné ukazatele na r. 2020 (Kč)*

<b>Závazný ukazatel na rok 2020</b>	<b>Výše (Kč)</b>
Příspěvek na provoz ÚZ 13305 – v rámci Podmínek dotačního Programu na podporu poskytování sociálních služeb pro r. 2020	15 504 000,00 (čerpáno 10 506 000,00)
Příspěvek na provoz ÚZ 13351 – v rámci Dotačního řízení MPSV pro rok 2020 na financování zvýšených provozních výdajů a sanaci výpadků zdrojů v souvislosti s epidemií COVID-19	1 487 300,00
Příspěvek na provoz ÚZ 13351 – v rámci Dotačního řízení MPSV pro rok 2020 na podporu mimořádného finančního ohodnocení zaměstnanců v soc. službách v souvislosti s epidemií COVID-19	1 302 057,00
Příspěvek na provoz ÚZ 35442 – v rámci Dotačního programu na podporu mimořádného finančního ohodnocení zdravotnických pracovníků v soc. službách v souvislosti s epidemií COVID-19	179 603,31
Příspěvek na provoz ÚZ 205 – úhrada nákladů na odpisy	400 000,00
Příspěvek na provoz ÚZ 207 – dofinancování hlavní činnosti	3 900 000,00
Příspěvek na provoz ÚZ 0 – účelově určený na financování uznatelných nákladů v souvislosti s přechodem na DVB-T2	7 000,00
25% podíl mimotarifních složek platu (doplňte skut. %)	21,38
Výsledek hospodaření	vyrovnané případně mírně přebytkové hospodaření za rok 2020

*Hospodaření s peněžními fondy*

<b>Název fondu</b>	<b>Stav (v tis. Kč)</b>	
	<b>k 1. 1. 2020</b>	<b>k 31. 12. 2020</b>
Fond investic	2 040,12	2 366,98
FKSP	232,49	296,18
Rezervní fond	951,18	962,18
Fond odměn	116,11	116,11

*Významné dary, sponzorství (tis. Kč)*

<b>Druh/účel</b>	<b>Celkem</b>	<b>Finanční</b>	<b>Věcný</b>	<b>Finanční</b>	<b>Věcný</b>
		<b>Rezervní fond</b>		<b>Fond investic</b>	
Pro potřeby uživatelů	20,00	20,00	0,00	0,00	0,00

**DOMOV PŘÍBOR, PŘÍSPĚVKOVÁ ORGANIZACE**

Pohonný systém k invalidnímu vozíku V - drive	30,00	30,00	0,00	0,00	0,00
Pro potřeby uživatelů	10,00	10,00	0,00	0,00	0,00
Pro potřeby uživatelů	30,00	30,00	0,00	0,00	0,00
Pořízení antidekubitní matrace	9,20	9,20	0,00	0,00	0,00
Zvyšování kvality poskytovaných služeb – menší finanční dary	6,50	6,50	0,00	0,00	0,00
Pro potřeby uživatelů	3,00	3,00	0,00	0,00	0,00
Pro potřeby uživatelů	7,00	7,00	0,00	0,00	0,0
Pro potřeby uživatelů	5,00	5,00	0,00	0,00	0,00
Pořízení 3 ks speciálních antidekubitních matrací	100,00	100,00	0,00	0,00	0,00
Pro potřeby uživatelů	4,00	4,00	0,00	0,00	0,00
<b>Celkem</b>	<b>224,70</b>	<b>224,70</b>	<b>0,00</b>	<b>0,00</b>	<b>0,00</b>

*Investiční akce v roce 2020 (tis. Kč)*

Název akce	Zdroje					
	celkem	vlastní	zřizovatel	dary	jiné	
					částka	druh zdroje
Chladicí lůžko pro zemřelé	79,27	79,27	0	0	0	0
Elektrický zvedák – 2 ks	153,81	153,81	0	0	0	0
TZ - ochranné prvky (madla)	106,84	106,84	0	0	0	0
TZ - bezdrátová signalizace	85,76	85,76	0	0	0	0
<b>Celkem</b>	<b>425,68</b>	<b>425,68</b>	<b>0</b>	<b>0</b>	<b>0</b>	<b>0</b>

*Péče o spravovaný majetek, významné opravy a údržby v roce 2020 (tis. Kč)*

Druh/účel	Zdroje					
	celkem	vlastní	zřizovatel	dary	jiné	
					částka	druh zdroje
Výměna podlahové krytiny	105,40	105,40	0,00	0,00	0,00	0,00

**DOMOV PŘÍBOR, PŘÍSPĚVKOVÁ ORGANIZACE**

Malířské a natěračské práce	150,04	150,04	0,00	0,00	0,00	0,00
Výměna protipožár. dveří	124,17	124,17	0,00	0,00	0,00	0,00
Opravy podlah, stavební úpravy po rekonstrukci	98,16	98,16	0,00	0,00	0,00	0,00
Montáž a demontáž otopných těles	86,28	86,28	0,00	0,00	0,00	0,00
Oprava střechy na zahradní chatce	55,05	55,05	0,00	0,00	0,00	0,00
Oprava čerpadel v ACS po zatopení	60,49	60,49	0,00	0,00	0,00	0,00
<b>Celkem</b>	<b>564,05</b>	<b>564,05</b>	<b>0,00</b>	<b>0,00</b>	<b>0,00</b>	<b>0,00</b>

**Pozn.:** ACS – automatická čerpací stanice

*Pojistné události na nemovitém i movitém majetku (tis. Kč)*

Pojistná událost	Celková výše škody	Výše náhrady od pojišťovny
Oprava ACS – zatopení čerpadel a macerátoru	99,65	88,89
Oprava elektrického schůdku na služebním autě VW Caddy	9,47	6,78
<b>Celkem</b>	<b>109,12</b>	<b>95,67</b>

*Zahraniční služební cesty*

Místo	Účel cesty	od - do	Počet zaměstnanců
žádná	X	X	X

*Čerpání účelových dotací v r. 2020 (tis. Kč)*

Poskytovatel účelové dotace	Účetní znak	Poskytnutá dotace	Použito	Vratka dotace
Dotace města Příbor	002	65,00	65,00	0,00
Dotace města Kopřivnice	002	50,00	50,00	0,00
<b>Celkem</b>		<b>115,00</b>	<b>115,00</b>	<b>0,00</b>

**Průměrné % nemocnosti za rok 2020****9,98 %****10. Kontroly****Vnitřní kontrolní systém**

Organizace má nastaven vnitřní kontrolní systém (dále VKS) dle zákona č. 320/2001 Sb., o finanční kontrole ve veřejné správě a dle prováděcí vyhlášky č. 416/2004 Sb. VKS je upraven směrnicí č. 12 – Vnitřní kontrolní systém. Účinnost prověřuje 1x ročně ředitelka organizace. V roce 2020 byly prováděny kontroly podle Plánu následných kontrol na rok 2020 a zpracován zápis o provedených následných kontrolách. Nebyly zjištěny závažné nedostatky.

V roce 2020 byl zpracován plán kontrolní činnosti podle úseků a plán následných kontrol týkající se hospodaření s veřejnými prostředky. Se závěry kontrol je vždy seznámen zaměstnanec, jehož se kontrola týkala, a jsou-li požadována nápravná opatření, je určen termín a podle závažnosti i způsob odstranění nedostatků.

Kontroly byly prováděny ředitelkou nebo vedoucími úseků podle uvedeného plánu kontrol i namátkově.

**Namátkové kontroly byly prováděny:**

- a) ve stravovacím provozu - dodržování expirace potravin, stavu skladových položek a dodržování hygienických opatření,
- b) v prádelenském provozu - dodržování hygieny a čistoty v prádelně, kvalita výdeje prádla z prádelny k dalšímu použití,
- c) v oblasti BOZP - evidence OOPP na kartách a kontrola dodržování používání OOPP,
- d) v oblasti dodržování pracovních postupů stanovených v Krizovém plánu a jeho aktualizací, s nimiž byli zaměstnanci prokazatelně seznámeni,
- e) kontrola nastavených opatření, a to důsledné používání osobních ochranných pomůcek a jejich pravidelná výměna,
- f) kontrola zápočtu praxe vybraných zaměstnanců,
- g) kontrola vyúčtování provozních záloh

h) kontrola vyúčtování rozúčtování nákladů na úhradu jednorázových žínek,

ch) kontrola vedení Individuálních plánů uživatelů.

Výsledek kontroly: V průběhu kontrolní činnosti nebyly shledány závažné nedostatky nebo porušení. Ze všech kontrol byly vypracovány zápisy *Protokol o kontrole*.

### Kontroly vnějšími orgány

Kontrolní orgán: **Okresní správa sociální zabezpečení Nový Jičín**

Termín kontroly: 9. 1. 2020

Předmět kontroly: Plnění povinností v nemocenském pojištění, plnění v oblasti pojistného a plnění povinností v důchodovém pojištění.

Kontrolované období: 1. 2. 2017 až 31. 12. 2019

Výsledek kontroly: bez zjištěných nedostatků

Nápravná opatření nebyla uložena.

Kontrolní orgán: **Krajská hygienická stanice Moravskoslezského kraje, územní pracoviště Nový Jičín**

Termín kontroly: 2. 12. 2020

Předmět kontroly: Plnění povinností stanovených v zákoně č. 258/2000 Sb., vyhlášce č. 306/2012 Sb., o podmínkách předcházení vzniku a šíření infekčních onemocnění a o hygienických požadavcích na provoz zdravotnických zařízení a ústavů sociální péče. Plnění povinností stanovených v Mimořádném opatření č.j. MZDR 13719/2020-3/MIN/KAN ze dne 19. 10. 2020 (dále jen MO)

Kontrolované období: **2. 12. 2020**

Výsledek kontroly: bez zjištěných nedostatků v bodech:

Bod č. 1 MO – prostor s lůžkovou kapacitou pro uživatele s onemocněním Covid-19 byl vyčleněn dle výše uvedeného mimořádného opatření.

Bod č. 2 MO – bylo zajištěno personální zabezpečení pro chod a poskytování služeb dle výše uvedeného mimořádného opatření.

Bod č. 3 MO- sledování osob s podezřením na onemocnění Covid – 19 a konzultace s příslušným orgánem veřejného zdraví bylo v souladu s mimořádným opatřením.

Bod č. 4 MO – organizace stanovila hygienicko-epidemiologická opatření (vnitřní směrnice Krizový plán a jeho aktualizace) k zabránění šíření infekčního onemocnění Covid – 19 v souladu s mimořádným opatřením.

Zjištěný nedostatek:

Ostrý a nebezpečný odpad z testování zaměstnanců a uživatelů služby antigenními testy nebyl uložen v originálních odolných nádobách, klinik boxech, ale v náhradních plastových nádobách označených jako nebezpečný odpad. V době plošného testování originální nádoby byly dočasně nedostupné. Organizace dovoz klinik boxů písemně urgovala. Tím organizace porušila § 17 odst. 1 zákona č. 258/2000 Sb., ve spojení s § 10 odst. 5 vyhlášky č. 306/2012 Sb. Nápravná opatření nebyla uložena.

## **Veřejnosprávní kontroly**

### Zhodnocení výsledků veřejnosprávních kontrol – město Příbor

1. Veřejnosprávní kontrola proběhla **31. 1. 2020**, č.j. 1558/2020/Sr-ÚPK-56/2020

Předmět kontroly: Splnění a dodržení podmínek Veřejnosprávní smlouvy č. 0087/2019/OSV o poskytnutí veřejné finanční podpory na sociální služby poskytnuté z rozpočtu města Příbor v roce 2019.

Kontrolní zjištění: Nebylo shledáno porušení právních předpisů.

2. Veřejnosprávní kontrola proběhla **5. 2. 2020**, č. j. 1876/2020/Sr-ÚPK-56/2020.

Předmět kontroly: Prověření podmínek pro poskytnutí veřejné finanční podpory na sociální služby z rozpočtu města Příbor pro rok 2020 a prověření předložených podkladů pro připravované operace před jejich uskutečněním.

Kontrolní zjištění: Nebylo shledáno porušení právních předpisů.

3. Veřejnosprávní kontrola proběhla **17. 12. 2020**, č.j. 16186/2020/Sr-ÚPK-56/2020

Předmět kontroly: Prověření podmínek stanovených pro poskytnutí veřejné finanční podpory na sociální služby z rozpočtu města Příbor na rok 2021 (sociální služba – Domovy pro seniory),  
- prověření podkladů pro připravované finanční operace před jejich uskutečněním

Kontrolní zjištění: Nebylo shledáno porušení právních předpisů.

## 11. Vyhodnocení plnění povinného podílu dle zákona č. 435/2004 Sb., o zaměstnanosti, ve znění pozdějších předpisů.

*Průměrný roční přepočtený počet zaměstnanců:*

*§ 81 odst. 5 zákona, § 15, 16 a 20 vyhl. č. 518/2004 Sb.*

Zaměstnanců celkem:	53,94 osob
Z toho povinný podíl 4 %:	2,15 osob

*Plnění povinnosti podle § 81 odst.2 písm. a) a b) zákona:*

Zaměstnáním u zaměstnavatele:	4,15 osob
-------------------------------	-----------

Odběrem výrobků a služeb nebo zadáním zakázek:	0,00 osob
------------------------------------------------	-----------

Povinný podíl přímého zaměstnání byl splněn a nebylo nutné přistoupit k náhradnímu plnění.

*Odvod do státního rozpočtu podle § 81 odst.2 písm. c) zákona:*

**Bez odvodu**

## 12. Poskytování informací podle zákona č. 106/1999 Sb., o svobodném přístupu k informacím, ve znění pozdějších předpisů.

V roce 2020 nebyly podány žádosti o informace dle zákona č. 106/1999 Sb., o svobodném přístupu k informacím, ve znění pozdějších předpisů.

V roce 2020 nebyla podána žádná odvolání proti rozhodnutí o omezení k přístupu k informacím dle zákona č. 106/1999 Sb., o svobodném přístupu k informacím, ve znění pozdějších předpisů, neboť žádné takové rozhodnutí nebylo vydáno.

V roce 2020 nebyly na organizaci uvaleny žádné sankce za nedodržování ustanovení zákona

č. 106/1999 Sb., o svobodném přístupu k informacím, ve znění pozdějších předpisů

**Informace o termínu a způsobu seznámení zaměstnanců příspěvkové organizace se zprávou o činnosti** - zaměstnancům byla Zpráva předložena dne 14. 3. 2021.

<b>Zpracovatel zprávy o činnosti a plnění úkolů PO MSK za organizaci</b>	
jméno:	Mgr. Kamila Demlová
datum:	15. 3. 2021
telefon:	604 762 003
e-mail:	demlova@domovpribor.cz

